



शिक्षा मंत्रालय
स्कूल शिक्षा और साक्षरता विभाग
MINISTRY OF EDUCATION
Department of School Education & Literacy



समग्र शिक्षा
Samagra Shiksha

मार्गदर्शक तत्त्वे शाळा व्यवस्थापन समित्या (एसएमसी)



शालेय शिक्षण आणि साक्षरता विभाग,
शिक्षण मंत्रालय, भारत सरकार
(मई 2026)

मई 2026
PD 0.5H BS

© राष्ट्रीय शैक्षणिक संशोधन आणि प्रशिक्षण परिषद, 2026



शिक्षा मंत्रालय
स्कूल शिक्षा और साक्षरता विभाग
MINISTRY OF EDUCATION
Department of School Education & Literacy



समग्र शिक्षा
Samagra Shiksha

मार्गदर्शक तत्त्वे शाळा व्यवस्थापन समित्या (एसएमसी)

शालेय शिक्षण आणि साक्षरता विभाग,
शिक्षण मंत्रालय, भारत सरकार
(मई 2026)



संदेश

मला हे जाणून आनंद होत आहे की शिक्षण मंत्रालयाच्या शालेय शिक्षण आणि साक्षरता विभागाद्वारे शाळा व्यवस्थापन समिती (एसएमसी) मार्गदर्शक तत्त्वे, 2026 जारी केली जात आहेत. ही मार्गदर्शक तत्त्वे समावेशक शिक्षणाला प्रोत्साहन देण्यासाठी, सहभागी शाळा विकास योजनेचे बळकटीकरण करण्यासाठी तसेच शाळा, पालक, स्थानिक प्राधिकरण, इतर विभाग आणि समुदाय यांच्यातील सहकार्य आणि समन्वय दृढ करण्यासाठी एसएमसीच्या भूमिका आणि जबाबदाऱ्या स्पष्टपणे परिभाषित करतात.

राष्ट्रीय शिक्षण धोरण (एनईपी) - 2020 शिक्षणाला सरकार, शाळा, पालक आणि समुदाय यांची सामायिक जबाबदारी म्हणून मान्यता देते. विद्यार्थ्यांचे शिक्षण, कल्याण आणि शाळेची जबाबदारी सुधारण्यासाठी — विशेषतः वंचित आणि कमी प्रतिनिधित्व असलेल्या वर्गातील मुलांच्या संदर्भात, पालक आणि समुदायाचा अर्थपूर्ण सहभाग अत्यंत आवश्यक आहे असे एनईपी-2020 अधोरेखित करते. माझा ठाम विश्वास आहे की सशक्त आणि प्रभावीपणे कार्यरत असलेल्या शाळा व्यवस्थापन समित्या (एसएमसी), समावेशक, सहयोगात्मक आणि प्रभावी शिक्षण वातावरणाच्या निर्मितीमध्ये महत्त्वपूर्ण भूमिका बजावतील.

माननीय पंतप्रधानांच्या विकसित भारत @2047 च्या व्हिजनमध्ये शिक्षणाला राष्ट्रनिर्माणाच्या केंद्रस्थानी आणि लोकसहभागाला शासनाचा आधारस्तंभ म्हणून स्थापित केले आहे. प्रत्येक मुलाला गुणवत्तापूर्ण शिक्षण मिळेल आणि समुदाय आपल्या शाळांचे भविष्य घडविण्यात सक्रियपणे सहभागी होतील तेव्हाच एका सशक्त, समावेशक आणि आत्मनिर्भर भारताची निर्मिती शक्य आहे.

या संदर्भात, शाळा व्यवस्थापन समित्या (एसएमसी) प्राथमिक स्तरावर शालेय शिक्षण बळकट करण्यात अत्यंत महत्त्वाची भूमिका बजावतात. पालक, शिक्षक आणि समाजातील सदस्यांना एकत्र आणून, एसएमसीज् शाळांना अध्ययन निष्पत्तीमध्ये सुधारणा, जबाबदारी सुनिश्चित करणे आणि समानतेला प्रोत्साहन देण्यासाठी मदत करतात. शाळेच्या नियोजन आणि निर्णय प्रक्रियेत त्यांचा सहभाग शाळांना स्थानिक गरजांनुसार अधिक चांगला प्रतिसाद देण्यास सक्षम करतो आणि समाजात मालकीची आणि विश्वासाची भावना दृढ करतो.

विकसित भारत @2047 चा प्रवास सक्षम, आत्मविश्वासू आणि जबाबदार नागरिकांच्या निर्मितीवर अवलंबून आहे. सक्रिय आणि सशक्त एसएमसीद्वारे समर्थित सशक्त शाळा, या राष्ट्रीय ध्येयाच्या प्राप्तीसाठी आधारभूत आहेत. प्राथमिक स्तरावर शालेय प्रशासन बळकट करून आपण आपल्या मुलांच्या भविष्यासाठी आणि भारताच्या भविष्यासाठी एक मजबूत पाया रचत आहोत.

मला पूर्ण विश्वास आहे की ही मार्गदर्शक तत्त्वे देशभरात प्रभावी शाळा प्रशासनासाठी एक सशक्त आणि भविष्योन्मुख आराखडा सादर करतील आणि प्रत्येक मुलासाठी गुणवत्तापूर्ण, समावेशक आणि समग्र शिक्षण सुनिश्चित करण्यात महत्त्वपूर्ण योगदान देतील.

धर्मेन्द्र प्रधान

सर्वासाठी शिक्षण, चांगले शिक्षण

जयन्त चौधरी
JAYANT CHAUDHARY



कौशल विकास और उद्यमशीलता
राज्य मंत्री (स्वतंत्र प्रभार) एवं
शिक्षा राज्य मंत्री
भारत सरकार

Minister of State (Independent Charge) for
Skill Development and Entrepreneurship
and Minister of State for Education
Government of India



संदेश

शिक्षण हे राष्ट्रीय विकासाचे केंद्रस्थान आहे, आणि जनसहभाग ही त्याची सर्वात शक्तिशाली प्रेरक शक्ती आहे. एक समावेशक आणि भविष्यवेधी राष्ट्राच्या निर्मितीसाठी आपल्या शाळा ज्या समुदायांना त्या सेवा पुरवतात त्यांच्याशी संलग्न असणे आणि अशा समुदायांचे सक्रिय पाठबळ असणे आवश्यक आहे.

राष्ट्रीय शिक्षण धोरण (एनईपी) 2020 शाळांना पालक, शिक्षक आणि स्थानिक हितधारक एकत्र येऊन सर्वांगीण विकास, उत्तम अध्ययन निष्पत्ती आणि प्रत्येक मुलाचे कल्याण सुनिश्चित करणाऱ्या चैतन्यशील संस्था म्हणून पाहते. या व्हिजनच्या केंद्रस्थानी सामुदायिक सहभाग, सामायिक जबाबदारी आणि सामूहिक कृतीसाठी प्राथमिक स्तरावरील व्यासपीठ तयार करणाऱ्या शाळा व्यवस्थापन समित्या (एसएमसीज्) आहेत.

भूमिका आणि जबाबदाऱ्या स्पष्ट करून, समावेशक आणि लिंग-संतुलित प्रतिनिधित्वाची खाली करून, तसेच क्षमता वृद्धीवर विशेष भर देऊन, शाळा व्यवस्थापन समिती मार्गदर्शक तत्त्वे, 2026 ही चौकट अधिक दृढ करतात. ही मार्गदर्शक तत्त्वे एसएमसीना अधिक प्रभावी बनवतात, जेणेकरून एसएमसीज् शाळा प्रशासन आणि विद्यार्थ्यांच्या निकालांमध्ये महत्त्वपूर्ण योगदान देऊ शकतील.

जेव्हा समुदाय आपल्या शाळांची उत्तरदायित्व घेतात, तेव्हा मुलांना सर्वाधिक फायदा होतो. सक्षम एसएमसीज् भागीदारी आणि विश्वासाच्या संस्कृतीला, आणि प्रत्येक मुलाच्या यशाप्रती सामायिक वचनबद्धतेला प्रोत्साहन देतील आणि सर्वांसाठी दर्जेदार, न्याय्य आणि सर्वांगीण शिक्षणासाठी एनईपी 2020 ची उद्दिष्ट्ये पुढे नेतील.

जयंत चौधरी

संजय कुमार, भा.प्र.से
सचिव

Sanjay Kumar, IAS
Secretary



स्कूल शिक्षा और साक्षरता विभाग
शिक्षा मंत्रालय
भारत सरकार
Department of School Education & Literacy
Ministry of Education
Government of India



संदेश

शिक्षण ही एक सामाजिक जबाबदारी आहे आणि राष्ट्रीय शैक्षणिक धोरण (एनईपी) 2020 कल्पना केल्याप्रमाणे शालेय शिक्षणात विकेंद्रित प्रशासन, समुदायाचा सहभाग आणि समुदायाच्या सक्रिय भागीदारीवर विशेष भर देते. एनईपी 2020 नुसार शाळा आपल्या समुदायांशी घट्टपणे संलग्न असतील आणि स्थानिक हितधारक प्रत्येक मुलाची मानसिक वाढ व विकासात सामूहिक योगदान देतील, तेव्हाच त्या पूर्ण क्षमतेने कार्य करू शकतात.

या संदर्भात, शाळा व्यवस्थापन समित्या स्थानिक शाळा प्रशासनाला बळकट करण्यात अत्यंत महत्त्वाची भूमिका बजावतात. शालेय स्तरावर एक वैधानिक संस्था म्हणून, एसएमसी पालक, शिक्षक आणि समाजातील सदस्यांना शाळांना पाठिंबा देण्यासाठी एक महत्त्वाचे व्यासपीठ पुरवते. त्यांचा सक्रिय सहभाग प्रभावी शाळा नियोजन, संसाधनांचा उत्तम वापर, अध्ययन निष्पत्तीमध्ये सुधारणा आणि विद्यार्थ्यांचे सर्वांगीण कल्याण सुनिश्चित करण्यासाठी आवश्यक आहे. शाळा सर्वसमावेशक, उत्तरदायी आणि स्थानिक गरजांप्रति संवेदनशील असतील हे सशक्त आणि प्रभावी एसएमसीज् हे सुनिश्चित करतात.

एसएमसी एक सहयोगी शिक्षण वातावरणाला प्रोत्साहन देण्यासाठी, समानता सुनिश्चित करण्यासाठी आणि पालक तसेच समुदाय – विशेषतः वंचित घटकांचा आवाज शाळेच्या निर्णय प्रक्रियेत अर्थपूर्णपणे प्रतिबिंबित करण्यासाठी महत्त्वपूर्ण भूमिका बजावते. यासोबतच, त्या शाळा व्यवस्थापनात पारदर्शकता आणि उत्तरदायित्व सुनिश्चित करतात.

शाळा व्यवस्थापन समिती मार्गदर्शक तत्त्वे, 2026 हे व्हिजन प्रत्यक्षात आणण्यासाठी विकसित केली गेली आहेत. या मार्गदर्शक तत्त्वांचे उद्दिष्ट जबाबदाऱ्या स्पष्ट करून, सहभागी शाळा विकास योजनेला प्रोत्साहन देऊन आणि शाळा, कुटुंबे, स्थानिक प्राधिकरणे आणि व्यापक समुदाय यांच्यातील सहकार्याला चालना देऊन प्राथमिक स्तरावरील प्रशासनाला सक्षम करण्याचे आहे. ही मार्गदर्शक तत्त्वे सर्व हितधारकांशी सल्लामसलत करून, समग्र शिक्षा, पूर्वीचे सर्व शिक्षा अभियान (एसएसए) आणि राष्ट्रीय माध्यमिक शिक्षा अभियान (आरएमएसए) मार्गदर्शक तत्त्वे आणि नियमावली विचारात घेऊन तयार करण्यात आली आहेत आणि यासंबंधी यापूर्वीच्या सर्व तत्त्वांची जागा ही नवी तत्त्वे घेतील.

जसजसा भारत विकसित भारत @2047 च्या दिशेने वाटचाल करत आहे, तसतशी सशक्त सामुदायिक संस्थांची भूमिका अधिकच महत्त्वाची होत आहे. सक्रिय आणि सशक्त एसएमसीद्वारे समर्थित दर्जेदार शालेय शिक्षण, माहितीपूर्ण, कुशल आणि जबाबदार नागरिक घडविण्यात महत्त्वपूर्ण योगदान देईल.

मला पूर्ण विश्वास आहे की ही मार्गदर्शक तत्त्वे राज्ये आणि शाळांना प्रभावी आणि सहभागी एसएमसी तयार करण्यासाठी मार्गदर्शन करतील आणि विद्यार्थ्यांची अध्ययन निष्पत्ती, कल्याण आणि विकसित भारताच्या दीर्घकालीन दूरदृष्टीमध्ये महत्त्वपूर्ण योगदान देतील.


संजय कुमार

खोली क्रमांक - 21102, पहिला मजला, सचिव कार्यालय, DoSEL, गेट क्रमांक 04, कर्तव्य भवन-2, नवी दिल्ली-110001

ईमेल: secy.sel@nic.in

प्रस्तावना

शालेय शिक्षण हे समान, सर्वसमावेशक आणि प्रगतिशील समाजाच्या निर्मितीचा आधार आहे. शाळांची गुणवत्ता केवळ धोरणात्मक तरतुदी आणि उपलब्ध संसाधनांवरच अवलंबून नसते, तर ती समाजाच्या अर्थपूर्ण सहभागाशीही खोलवर जोडलेली असते. याच दृष्टिकोनातून, शैक्षणिक सुधारणांमध्ये विकेंद्रित शासन व्यवस्था, सामुदायिक सहभाग आणि मुलांचे अध्ययन व सर्वांगीण कल्याण यांसाठी सामायिक उत्तरदायित्वाला सातत्याने प्राधान्य दिले गेले आहे. हा दृष्टिकोन प्राथमिक स्तरावर साकार करण्यासाठी शाळा व्यवस्थापन समित्या (एसएमसी) एक प्रमुख संस्थात्मक व्यवस्था म्हणून महत्त्वपूर्ण भूमिका बजावतात.

राष्ट्रीय शैक्षणिक धोरण (एनईपी) 2020 हे शालेय शिक्षणामध्ये विकेंद्रित शासन तसेच पालक, स्थानिक समुदाय, माजी विद्यार्थी आणि इतर हितधारकांच्या सक्रिय सहभागावर विशेष भर देते. हे धोरण शाळांना आपापल्या समाजाशी घनिष्टपणे जोडलेली अध्ययनाची जिवंत केंद्रे म्हणून मान्यता देते. एनईपी 2020 अध्ययन निष्पत्ती, सर्वसमावेशकता आणि शाळांचे एकूण कामकाज यामध्ये सुधारणा करण्यासाठी सामायिक उत्तरदायित्व, सामुदायिक मालकी आणि सहभागी निर्णय-प्रक्रियेचे महत्त्व अधोरेखित करते. जरी समग्र शिक्षा आराखडा आणि मुलांचा मोफत व सक्तीच्या शिक्षणाचा हक्क (आरटीई) अधिनियम, 2009 अंतर्गत शाळा व्यवस्थापन समित्यांशी (एसएमसी) संबंधित तरतुदी असल्या, तरी सध्याच्या शैक्षणिक दृष्टिकोनातून एसएमसीची रचना, कार्यप्रणाली आणि त्यांच्या पूर्ण क्षमता स्पष्टपणे परिभाषित करण्यासाठी एका व्यापक, एकात्मिक आणि अद्ययावत राष्ट्रीय आराखड्याची आवश्यकता भासत होती. त्यानुसार, शालेय शिक्षणाच्या सर्व स्तरांवर लागू होणारे, एसएमसीवर लक्ष केंद्रित करणारे एक एकत्रित राष्ट्रीय मार्गदर्शन म्हणून * * शाळा व्यवस्थापन समित्यांसाठी राष्ट्रीय मार्गदर्शक तत्त्वे * * विकसित करण्यात आली आहेत.

ही मार्गदर्शक तत्त्वे या विषयावर पूर्वी जारी केलेल्या सर्व मार्गदर्शक तत्त्वांची जागा घेतात आणि एसएमसीची रचना, स्थापना, कार्यकाळ, निवडणूक प्रक्रिया, भूमिका आणि जबाबदाऱ्या, एसएमसी सदस्यांची क्षमता वृद्धी आणि उद्योगांची सामाजिक बांधिलकी (सीएसआर) अंतर्गत सहकार्य मिळवण्याशी संबंधित तरतुदी स्पष्टपणे अधोरेखित करून शाळा व्यवस्थापन समित्यांना (एसएमसी) सहभागी शासनाचे एक सशक्त व सक्रिय व्यासपीठ म्हणून अधिक मजबूत करण्याचे उद्दिष्ट ठेवतात. ही मार्गदर्शक तत्त्वे शैक्षणिक पर्यवेक्षण, शाळा विकास आराखडाद्वारे (एसडीपी) शाळेचे नियोजन, वित्तीय व्यवस्थापन, सामाजिक लेखापरीक्षण, मुलांची सुरक्षा व कल्याण, सर्वसमावेशक आणि समानतापूर्ण अध्ययनास चालना देणे, तसेच संपूर्ण-शासन दृष्टिकोनांतर्गत विविध संबंधित विभागांसोबत एककेंद्राभिमुखता आणि समन्वय साधण्याविषयी सविस्तर मार्गदर्शन करतात. या मार्गदर्शक तत्त्वांमध्ये विशेषतः शाळाबाह्य मुले, शाळा सोडलेल्या मुलांची नोंदणी, त्यांना टिकवून ठेवणे आणि मुख्य प्रवाहात पुन्हा सामावून घेणे सुनिश्चित करणे, सामाजिक-आर्थिकदृष्ट्या वंचित गटांतील मुलांना आधार देणे, आणि पायाभूत साक्षरता व संख्याज्ञान मजबूत करण्यामध्ये एसएमसीच्या भूमिकेवर विशेष भर देण्यात आला आहे. वरील सर्व प्रयत्न एकत्रितपणे * * विकसित भारत @2047 * * चे व्हिजन साकार करण्यात महत्त्वपूर्ण भूमिका बजावणाऱ्या विद्यार्थ्यांमध्ये अपेक्षित अध्ययन निष्पत्ती साध्य करण्यास साहाय्यभूत ठरतील.

ही मार्गदर्शक तत्त्वे राज्ये आणि केंद्रशासित प्रदेशांसाठी एक मार्गदर्शक संदर्भ आराखडा आहेत, जेणेकरून ते स्थानिक परिस्थिती, गरजा आणि प्राधान्यक्रमानुसार आपले नियम आणि प्रक्रियांमध्ये समन्वय स्थापित करू शकतील. अंतिमतः, या मार्गदर्शक तत्त्वांचा उद्देश शाळांप्रति सामूहिक उत्तरदायित्व स्वीकारण्यासाठी समाजाला सक्षम करणे हा आहे, जेणेकरून प्रत्येक मुल सुरक्षित, सर्वसमावेशक आणि पोषक वातावरणात शिकेल, प्रगती करेल आणि गुणवत्तापूर्ण शिक्षण पूर्ण करेल हे सुनिश्चित करता येईल.



(अर्चना शर्मा अवस्थी)
अतिरिक्त सचिव, डोसेल
शिक्षण मंत्रालय

विषयानुक्रमणिका

1. प्रस्तावना	1
2. शाळा व्यवस्थापन समिती (एसएमसी)	1
2.1 एसएमसी सदस्यांच्या निवडीचे निकष	2
2.2 एसएमसीची रचना	3
2.3 सदस्य-सचिवाच्या भूमिका आणि जबाबदाऱ्या	3
2.4 कार्यकाळ	4
2.5 एसएमसीच्या पालक/अभिभावक सदस्यांची निवडणूक प्रक्रिया	4
2.6 एसएमसीच्या उपसमित्या	5
3. एसएमसीच्या भूमिका आणि जबाबदाऱ्या किंवा कार्ये	6
4. शाळा विकास आराखडा (एसडीपी)	12
5. बैठका आणि कार्यपद्धती	14
6. क्षमता बांधणी आणि प्रशिक्षण	14
7. आर्थिक व्यवस्थापन आणि सामाजिक अंकेक्षण	15
8. मंत्रालये/विभागांच्या समन्वयातून संसाधनांचा वापर	16
9. एसएमसींना संनियंत्रण आणि साहाय्य	19
10. निष्कर्ष	19
परिशिष्टे	21

1. प्रस्तावना

1.1 सामाजिक एकत्रीकरण आणि सहभाग ही समुदायांना त्यांचे प्राधान्यक्रम, संसाधने, गरजा आणि उपाय शोधण्यासाठी अशा प्रकारे प्रवृत्त करण्याची प्रक्रिया आहे, ज्यामुळे प्रातिनिधिक सहभाग, सुशासन, उत्तरदायित्व आणि शांततापूर्ण बदलाला चालना मिळते. शिक्षणाच्या संदर्भात, सामाजिक एकत्रीकरण आणि समुदायातील सदस्यांचा जवळचा सहभाग अत्यंत महत्त्वाचा ठरतो. हा उर्ध्वगामी दृष्टीकोनाला चालना देतो, ज्यामुळे सरकारी कार्यक्रमांचे प्रभावी नियोजन, अंमलबजावणी, देखरेख, मूल्यमापन आणि त्याबद्दलची मालकीची भावना समुदायामध्ये निर्माण होण्यास मदत होते. समुदायाचा सक्रिय सहभाग पारदर्शकता, उत्तरदायित्व आणि शाळांच्या अधिक चांगल्या कामकाजासाठी समुदायातील सामूहिक ज्ञानाचा वापर सुनिश्चित करतो. प्रभावी विकेंद्रीकरणद्वारे, हे शालेय स्तरावरील हस्तक्षेपांची मालकी समुदायाकडे असल्याचे सुनिश्चित करते, शासन संरचना मजबूत करते आणि शाश्वत शैक्षणिक विकासाला पाठबळ देते.

1.2 राष्ट्रीय शैक्षणिक धोरण (एनईपी), 2020 शाळांमधील अध्ययन प्रक्रिया समृद्ध करण्यासाठी स्थानिक समुदाय, माजी विद्यार्थी आणि ज्येष्ठ नागरिकांच्या सक्रिय सहभागावर भर देते. यासाठी त्यांना विविध उपक्रम जसे की शिकवणी, साक्षरता मोहिमा, मार्गदर्शन, शैक्षणिक सहाय्य आणि सल्ला इत्यादींमध्ये स्वयंसेवक म्हणून सहभागी होण्यासाठी प्रोत्साहित केले जाते (परिच्छेद 3.7). एनईपी 2020 मधील मार्गदर्शनानुसार, शाळांनी शिक्षण आणि समुदाय एकत्र येतील अशी चैतन्यदायी केंद्रे म्हणून विकसित व्हावे. जेव्हा पालक, शिक्षक आणि स्थानिक लोक शालेय उपक्रमांमध्ये सहभागी होतात, तेव्हा ते काळजी, सर्वसमावेशकता आणि अभिमानाचे वातावरण निर्माण करण्यास मदत करतात. प्रत्येक शाळा ही केवळ मुलांनाच शिकवणारीच नाही, तर संपूर्ण समुदायाला एकत्र आणणारी जागा बनू शकते.

1.3 समग्र शिक्षा 2.0 च्या आराखड्यात (12^{ऑक्टोबर, 2022} रोजी प्रसिद्ध), 'प्रकरण 13: सामाजिक एकत्रीकरण' अंतर्गत शाळा व्यवस्थापन समितीची (एसएमसी) रचना, कार्यप्रणाली इत्यादींचे तपशील दिले आहेत. ही समिती तळागाळात कार्यरत असून समग्र शिक्षा योजना आणि शालेय शिक्षण विभागाच्या इतर उपक्रमांच्या अंमलबजावणीमध्ये महत्त्वाची भूमिका बजावते.

1.4 बालकांचा मोफत व सक्तीच्या शिक्षणाचा अधिकार (आरटीई) अधिनियम, 2009 च्या 'प्रकरण 4: शाळा आणि शिक्षकांच्या जबाबदाऱ्या', कलम (21) अंतर्गत शाळांमधील एसएमसीची रचना आणि कार्याविषयी तपशील दिले आहेत.

2. शाळा व्यवस्थापन समिती (एसएमसी)

शालेय शिक्षणात लोकसहभाग वाढवण्यासाठी, राष्ट्रीय शैक्षणिक धोरण 2020, समग्र शिक्षा अभियान आणि शिक्षणाचा अधिकार कायदा, 2009 यांनी विकेंद्रित प्रशासनाचा एक महत्त्वाचा घटक म्हणून शाळा व्यवस्थापन समित्यांच्या (एसएमसी) स्थापनेवर विशेष भर दिला आहे. सामाजिक एकत्रीकरणाचा मुख्य आधार म्हणून, शाळा व्यवस्थापन समिती विकेंद्रित शालेय प्रशासनाला बळकट करते आणि शालेय शिक्षणाला आकार देण्यासाठी व त्यात सुधारणा करण्यासाठी सक्रियपणे सहभागी होण्यास समुदायाला सक्षम करते. राष्ट्रीय शैक्षणिक धोरण 2020, समग्र शिक्षा अभियान, शिक्षणाचा अधिकार कायदा 2009 आणि शिक्षण मंत्रालयाची (तत्कालीन मनुष्यबळ विकास

मंत्रालय (एमएचआरडी)) सर्व शिक्षा अभियान (एसएसए) व राष्ट्रीय माध्यमिक शिक्षा अभियान (आरएमएसए) इत्यादींमधील पूर्व मार्गदर्शक तत्त्वे विचारात घेऊन, शाळा व्यवस्थापन समित्यांबाबत खालील मार्गदर्शक तत्त्वे जारी करण्यात येत आहेत. ही मार्गदर्शक तत्त्वे पूर्वीची सर्व मार्गदर्शक तत्त्वे आणि सूचना अधिक्रमित करून लागू करण्यात येत आहेत.

हे मार्गदर्शक तत्त्वे राज्ये/केंद्रशासित प्रदेशांसाठी शालेय स्तरावरील प्रशासन यंत्रणा अधिक बळकट करण्यासाठी आणि समावेशक, सहभागी व उत्तरदायी शिक्षणाच्या राष्ट्रीय दृष्टिकोनाशी स्थानिक नियम आणि कार्यपद्धती सुसंगत करण्यासाठी एक संदर्भ आराखडा म्हणून उपयुक्त ठरतील.

- ◆ प्रत्येक शाळेने शैक्षणिक वर्ष सुरु झाल्यापासून एका महिन्याच्या आत शाळा व्यवस्थापन समितीची (एसएमसी) स्थापना करावी.
- ◆ राज्ये आणि केंद्रशासित प्रदेशांना अशी शिफारस करण्यात येते की, त्यांनी शाळा व्यवस्थापन विकास समितीऐवजी (एसएमडीसी), माध्यमिक शाळांसह (इयत्ता 12 वी पर्यंत) प्रत्येक शाळेत शाळा व्यवस्थापन समिती (एसएमसी) स्थापन करावी.
- ◆ यामध्ये अधिकारी, विद्यार्थ्यांचे पालक/पालनकर्ता, स्थानिक प्राधिकरणांचे प्रतिनिधी,¹ शिक्षणतज्ञ, विषयतज्ञ, शाळेचे माजी विद्यार्थी आणि वंचित घटकांचे प्रतिनिधी यांचा समावेश असेल.
- ◆ समितीतील सदस्यांची संख्या मुलांच्या पटसंख्येच्या आधारावर निश्चित केली जाऊ शकते:

नोंदणी श्रेणी	सदस्यांची अंदाजे संख्या
100 विद्यार्थ्यांपर्यंत	12 – 15 सदस्य
100 – 500 विद्यार्थी	15 – 20 सदस्य
500 पेक्षा जास्त विद्यार्थी	20 – 25 सदस्य

2.1 एसएमसी सदस्यांच्या निवडीचे निकष

- i. शाळा व्यवस्थापन समितीच्या (एसएमसी) एकूण सदस्यसंख्येपैकी 75 टक्के (75%) सदस्य मुलांच्या पालकांमधून किंवा पालनकर्त्यांमधून असतील.
- ii. सदस्यसंख्येपैकी उर्वरित पंचवीस टक्के (25%) सदस्य खालीलपैकी व्यक्ती असतील:
 - (a) स्थानिक प्राधिकरणाने निश्चित केलेले, निवडून आलेल्या सदस्यांपैकी एक तृतीयांश (1/3) सदस्य;
 - (b) शाळेतील शिक्षकांनी निश्चित केलेले, शाळेतील शिक्षकांमधील एक तृतीयांश (1/3) सदस्य;
 - (c) उर्वरित एक तृतीयांश (1/3) सदस्य हे स्थानिक शिक्षणतज्ञ, विषयतज्ञ, शैक्षणिक क्षेत्रातील मान्यवर, ज्येष्ठ विद्यार्थी, शाळेचे माजी विद्यार्थी आणि शाळेच्या शेजारील भागात कार्यरत असलेल्या अंगणवाडी सेविका (एडब्ल्यूडब्ल्यू), अधिकृत सामाजिक आरोग्य कार्यकर्ता (आशा) आणि सहाय्यक परिचारिका प्रसविका (एएनएम) आणि

¹ “स्थानिक प्राधिकरण” म्हणजे महानगरपालिका किंवा नगरपरिषद किंवा जिल्हापरिषद किंवा नगर पंचायत किंवा पंचायत, अशा कोणत्याही नावाने संबोधले जात असेल, आणि त्यामध्ये शाळेवर प्रशासकीय नियंत्रण असणाऱ्या किंवा कोणत्याही शहरात, नगरात किंवा गावात स्थानिक प्राधिकरण म्हणून कार्य करण्यासाठी तत्कालीन अमलात असलेल्या कोणत्याही कायद्याद्वारे किंवा त्याअंतर्गत अधिकार देण्यात आले आहेत अशा इतर प्राधिकरणाचा किंवा संस्थेचा समावेश होतो ;

अशा इतर आघाडीच्या सामाजिक कार्यकर्त्यांमधून निवडले जातील. या सदस्यांची निवड समितीच्या पालक प्रतिनिधींद्वारे केली जाईल.

टीप:

- ◆ एसएमसीमधील सदस्यांच्या एकूण संख्येच्या पन्नास टक्के (50%) महिला असाव्यात.
- ◆ सामाजिक आणि आर्थिकदृष्ट्या मागासलेले गट (एसईडीजी) म्हणजेच एससी/एसटी/ओबीसी इत्यादी आणि विशेष गरजा असणारी मुले (सीडब्ल्यूएसएन) यांच्या पालकांना किंवा पालनकर्त्यांना या समितीत योग्य प्रतिनिधित्व दिले जाईल.

2.2 एसएमसीची रचना

प्रत्येक एसएमसीमध्ये खालील सदस्यांचा समावेश असेल:

1.	पालक/पालनकर्त्यांमधून निवडून आलेले सदस्य	अध्यक्ष
2.	पालक/पालनकर्त्यांमधून निवडून आलेले सदस्य	उपाध्यक्ष
3.	शाळेत शिकणाऱ्या सर्व इयत्तांमधील मुलांचे पालक	सदस्य
4.	स्थानिक प्राधिकरणाचे निवडून आलेले सदस्य	सदस्य
5.	शाळेतील शिक्षक	सदस्य
6.	स्थानिक शिक्षणतज्ञ/विषय तज्ञ/शैक्षणिक तज्ञ/वरिष्ठ विद्यार्थी/शाळेचे माजी विद्यार्थी/एडब्ल्यूडब्ल्यू/आशा/एएनएम	सदस्य
7.	प्राचार्य/मुख्याध्यापक/शाळा प्रभारी	सदस्य-सचिव

2.3 सदस्य-सचिवांच्या भूमिका आणि जबाबदाऱ्या

सदस्य-सचिवांची कर्तव्ये खालीलप्रमाणे आहेत:

- शैक्षणिक वर्ष सुरु झाल्यापासून एक महिन्याच्या आत शालेय व्यवस्थापन समितीची (एसएमसी) स्थापना सुनिश्चित करणे.
- शाळेत शिकणाऱ्या मुलांच्या पालकांमधून/पालकांमार्फत निवडणुकीद्वारे सदस्यांची निवड करण्यासाठी वार्षिक सर्वसाधारण सभेचे वेळेवर आयोजन करणे. (निवडणुकीच्या वेळी 50% पालक/पालनकर्ता उपस्थित राहतील याची खात्री केली जावी)
- नवनिवृत्त शालेय व्यवस्थापन समिती (एसएमसी) सदस्यांचा संपूर्ण तपशील समिती स्थापन झाल्यापासून एक आठवड्याच्या आत शाळेच्या इमारतीतील दर्शनी भागात लावणे. पालकांच्या/सदस्यांच्या तपशीलामध्ये नाव, पद, संपर्क क्रमांक, ईमेल आयडी इत्यादींचा समावेश असावा. पालकांच्या बाबतीत, त्यांच्या नावाबरोबरच पाल्याचे नाव आणि त्याच्या वर्गाचा तपशील देखील नमूद करावा.
- शालेय व्यवस्थापन समितीच्या बैठका किमान महिन्यातून एकदा घेणे.
- बैठकीदरम्यान शालेय व्यवस्थापन समितीचा कोरम (किमान 50%) पूर्ण असेल याची खात्री करणे.
- शालेय व्यवस्थापन समितीच्या बैठकीत चर्चा करण्यासाठी कार्यसूची (अजेंडा) तयार करणे.

vii. शालेय व्यवस्थापन समितीचा तपशील, बैठकीच्या नोटीससंबंधी माहिती, बैठकीला उपस्थित सदस्य, कार्यसूची आणि बैठकीचे इतिवृत्त इत्यादींच्या नोंदी ठेवण्यासाठी नियमांनुसार नोंदवही (रजिस्टर) ठेवणे.

viii. बैठकीचे इतिवृत्त आणि निर्णय योग्यरित्या नोंदवणे आणि ते समितीच्या सर्व सदस्यांना तसेच जनतेला उपलब्ध करून देणे.

ix. शालेय व्यवस्थापन समितीच्या (एसएमसी) स्थापनेनंतर एक महिन्याच्या आत एसएमसी सदस्यांचे क्षमता वृद्धी प्रशिक्षण निश्चित करणे. तसेच, गरजेनुसार एसएमसी सदस्यांसाठी वेळोवेळी प्रशिक्षण किंवा कार्यशाळांचे आयोजन केले जाऊ शकते.

x. युनिफाइड डिस्ट्रिक्ट इन्फॉर्मेशन सिस्टम फॉर एज्युकेशन प्लस (यू-डायस+) पोर्टलवर उपलब्ध असलेले शालेय अहवाल पत्रक (स्कूल रिपोर्ट कार्ड) शाळेतील दर्शनी भागात लावणे आणि पहिल्याच बैठकीत ते एसएमसी सदस्यांना उपलब्ध करून देणे.

xi. एसएमसीच्या बैठका, रचना, पालनकर्ते किंवा पालकांमधून सदस्यांची निवड करण्यासाठीची निवडणूक, नामनिर्देशित सदस्यांचा समावेश इत्यादींबाबत जिल्हा किंवा गट स्तरावरील अधिकाऱ्यांनी दिलेल्या आदेशांचे किंवा निर्देशांचे पालन होत असल्याची खात्री करणे.

xii. शाळा प्रमुख किंवा जिल्हा शिक्षण अधिकारी किंवा कोणत्याही उच्च प्राधिकाऱ्याने सोपवलेली इतर कोणतीही जबाबदारी पार पाडणे.

2.4 पदावधी

एसएमसी सदस्यांचा कार्यकाळ दोन वर्षांचा असेल. नवीन समितीची पुनर्रचना होईपर्यंत एसएमसी दोन वर्षांच्या कार्यकाळापलीकडे आपले काम सुरू ठेवू शकते. नवीन समिती स्थापन करण्याची प्रक्रिया शक्यतो एसएमसीचा कार्यकाळ संपण्यापूर्वी सुरू करावी, जेणेकरून एसएमसीच्या कामात खंड पडणार नाही. एखाद्या सदस्याची दुसऱ्या कार्यकाळासाठी पुनर्नियुक्ती केली जाऊ शकते, परंतु सदस्य-सचिवांव्यतिरिक्त कोणताही सदस्य सलग दोनपेक्षा जास्त कार्यकाळांसाठी पदावर राहू शकत नाही.

i. शाळा व्यवस्थापन समिती (एसएमसी) सदस्यांचा कार्यकाळ खालील परिस्थितीत संपुष्टात येईल:

- पालक/पालनकर्ता सदस्याचे अपत्य शाळा सोडून गेल्यास.
- फौजदारी गुन्ह्याखाली किंवा अन्य कोणत्याही कारणास्तव सदस्याची झालेली स्थानबद्धता किंवा दोषसिद्धी.
- सदस्याचे ब्लॉक किंवा जिल्ह्यातून झालेले स्थलांतर.
- सदस्याचा आकस्मिक मृत्यू.
- जर एखादा सदस्य पूर्वसूचनेशिवाय सलग चार बैठकींना गैरहजर राहिला असेल तर.

ii. मुद्दा (1) मध्ये नमूद केलेल्या कोणत्याही कारणांमुळे निर्माण झालेली कोणतीही तात्पुरती रिक्तजागा, अंमलबजावणी प्राधिकरण किंवा राज्य सरकारने विहित केलेल्या कार्यपद्धतीनुसार भरली जाईल.

2.5 एसएमसीच्या पालक/पालनकर्ता सदस्यांची निवड प्रक्रिया

शालेय व्यवस्थापन समितीतील (एसएमसी) पालक किंवा पालक सदस्यांची निवड ही लोकशाही,

पारदर्शक आणि सर्वसमावेशक पद्धतीने केली जाईल, जेणेकरून शालेय प्रशासनामध्ये समुदायाचा अर्थपूर्ण सहभाग सुनिश्चित होईल. राज्य किंवा केंद्रशासित प्रदेश त्यांच्या संबंधित नियमांनुसार किंवा आदेशानुसार एसएमसी सदस्यांच्या निवड आणि नामांकनासाठी स्वतःची सविस्तर प्रक्रिया विहित करू शकतात. खाली दिलेली निवडणूक प्रक्रिया केवळ मार्गदर्शक स्वरूपाची आहे:

- i. शैक्षणिक वर्षाच्या सुरुवातीला, शाळेचे प्रमुख सर्व प्रवेशित मुलांच्या पालकांना आणि पालकांना, संबंधित राज्य किंवा केंद्रशासित प्रदेशाने विहित केलेल्या निकषांनुसार निवडणूक आयोजित करण्याचे वेळापत्रक आणि प्रक्रिया स्पष्टपणे नमूद केलेली असेल अशी सूचना जारी करून निवडणूक प्रक्रिया सुरू करतील.
- ii. प्रवेशित प्रत्येक बालकाचे फक्त एकच पालक/पालनकर्ता (ज्यांचे नाव प्रवेश अर्जात आधीच नोंदवलेले आहे) निवडणुकीत भाग घेण्यास पात्र असेल.
- iii. पालक किंवा पालक स्वतःचे किंवा शाळा समुदायातील इतर पात्र आणि इच्छुक पालकांचे नामांकन करू शकतात. यामध्ये वंचित आणि अल्पसंख्याक गट (एसइडीजी) आणि विशेष गरजा असणाऱ्या बालकांच्या (सीडब्ल्यूएसएन) पालकांचे पुरेसे प्रतिनिधित्व, महिलांचे 50% प्रतिनिधित्व आणि शाळेतील सर्व इयत्तांचे प्रतिनिधित्व सुनिश्चित केले जावे.
- iv. उमेदवारांची संख्या विहित जागांच्या संख्येपेक्षा जास्त असल्यास, हात उंचावून किंवा आवाजी मतदानाद्वारे निवडणूक घेतली जाईल; तथापि, कोणताही वाद किंवा अनुत्तरित संघर्ष निर्माण झाल्यास, निष्पक्षता सुनिश्चित करण्यासाठी गुप्त मतदानाचा अवलंब केला जाऊ शकतो.
- v. मतदानाच्या वेळी प्रवेशित मुलांच्या पालकांची किंवा पालनकर्त्यांची किमान 50% उपस्थिती (कोरम) असणे अनिवार्य आहे.
- vi. निःपक्षपातीपणा आणि पारदर्शकता राखण्यासाठी निवडणूक प्रक्रियेचे पर्यवेक्षण नियुक्त शिक्षण अधिकारी किंवा अधिकृत प्रतिनिधीद्वारे केले जाऊ शकते.
- vii. प्रक्रिया पूर्ण झाल्यावर, निवडून आलेल्या सर्व पालक किंवा पालनकर्ता सदस्यांची नावे संस्थेच्या प्रमुखांद्वारे अधिकृतपणे नोंदवली जातील.

शाळा व्यवस्थापन समितीच्या स्थापनेनंतर, नव्याने गठित समितीची पहिली बैठक दुसऱ्या दिवशी किंवा जास्तीत जास्त एका आठवड्याच्या आत घ्यावी. या पहिल्या बैठकीमध्ये अध्यक्ष आणि उपाध्यक्षांची निवड करण्यात यावी.

2.6 एसएमसीच्या उप-समित्या

अध्यक्ष, उपाध्यक्ष आणि सदस्य सचिव एसएमसीच्या प्रभावी कामकाजासाठी त्यांच्या आवश्यकतेनुसार एसएमसी सदस्यांमधून उपसमित्या स्थापन करू शकतात. एसएमसीला खालील दोन उपसमित्यांद्वारे सहाय्य केले जाऊ शकते:

- a. **शाळा इमारत समिती:** शाळा इमारत समितीकडे शाळेच्या पायाभूत सुविधांचे नियोजन, अंदाजपत्रक तयार करणे, व्यवस्थापन, देखरेख, पर्यवेक्षण, अहवाल देणे आणि बांधकाम, नूतनीकरण, दुरुस्ती व देखभालीशी संबंधित खात्यांचे व्यवस्थापन करण्याची जबाबदारी सोपवली जाऊ शकते. ही समिती सुरक्षितता, बालस्रेही आणि लिंग-संवेदनशील सुविधा, सार्वजनिक सुलभता आणि विहित आर्थिक व तांत्रिक मानकांचे पालन सुनिश्चित करेल. तसेच, सुरक्षित, सर्वसमावेशक आणि अध्ययनपूरक वातावरण निर्माण करण्यासाठी सर्व

नागरी कामांच्या वेळेवर अंमलबजावणीसाठी काटेकोर देखरेख सुनिश्चित करेल.

- b. **शैक्षणिक समिती:** नियोजन, व्यवस्थापन, देखरेख, पर्यवेक्षण, अहवाल देणे, युडायस प्लस (UDISE+) साठी माहिती संकलन यासह सर्व शैक्षणिक उपक्रमांसाठी शैक्षणिक समिती जबाबदार असेल. ही समिती सामाजिक-आर्थिक, लिंग आणि अपंगत्व संबंधित अडथळे दूर करून शिक्षणाचा दर्जा आणि समानता यामध्ये निरंतर सुधारणा सुनिश्चित करेल; शिक्षक आणि विद्यार्थ्यांच्या उपस्थितीवर देखरेख ठेवेल; मार्गदर्शन आणि समुपदेशनास मदत करेल; विद्यार्थ्यांच्या प्रगतीचा मागोवा घेईल; समृद्ध आणि विकासात्मक अध्ययन उपक्रमांना चालना देईल; आणि विद्यार्थी व शिक्षकांच्या सर्वांगीण शैक्षणिक, सामाजिक आणि व्यक्तिमत्व विकासाला प्रोत्साहन देईल. या जबाबदाऱ्या पार पाडून, ही समिती विद्यार्थ्यांची प्रगती आणि शालेय परिसंस्थेच्या सर्वांगीण शैक्षणिक आरोग्याची मुख्य संरक्षक म्हणून कार्य करेल.

3. एसएमसीच्या भूमिका आणि जबाबदाऱ्या किंवा कार्ये

शाळा व्यवस्थापन समिती (एसएमसी) ही शालेय प्रशासनामध्ये प्रभावी कारभार सुनिश्चित करण्यात आणि शिक्षणाचा दर्जा उंचावण्यात महत्त्वाची भूमिका बजावते. शाळेच्या एकंदर कामकाजावर लक्ष ठेवणे आणि समग्र शिक्षा, पीएम श्री व पीएम पोषण यांसारख्या शैक्षणिक योजनांची वेळेवर व प्रभावी अंमलबजावणी सुनिश्चित करणे ही या समितीची प्राथमिक कार्ये आहेत. पायाभूत सुविधांमधील लुटी शोधणे, उपलब्ध सुविधांचे सर्वेक्षण करणे आणि शाळेच्या विशिष्ट गरजा पूर्ण करण्यासाठी सर्वसमावेशक शाळा विकास आराखडा (एसडीपी) तयार करून त्याची शिफारस करण्याची जबाबदारी समितीची आहे.

शालेय पायाभूत सुविधा अद्ययावत करण्यासाठी उद्योगांची सामाजिक बांधिलकी (सीएसआर) अंतर्गत देण्या किंवा योगदान मिळवण्याची जबाबदारी समितीवर असेल. योग्य सरकार, स्थानिक प्राधिकरणे किंवा इतर स्रोतांकडून प्राप्त होणाऱ्या अनुदानाच्या विनियोगावर लक्ष ठेवण्यासोबतच, शाळा आणि समाज यांच्यातील संबंध दृढ करण्यासाठी पालक व समुदायाचा सहभाग वाढवण्याचे काम ही समिती करेल.



शाळेच्या गरजा ओळखून व कृती आराखडा तयार करून, शाळा व्यवस्थापन समिती शाळा, समुदाय आणि स्थानिक प्रशासन यांच्यात समन्वय प्रस्थापित करते, ज्यामुळे एक सर्वसमावेशक, सुरक्षित आणि सुसज्ज शैक्षणिक वातावरण निर्माण होते. त्या अनुषंगाने, शाळा व्यवस्थापन समितीच्या सदस्यांच्या भूमिका व जबाबदाऱ्यांची प्रमुख क्षेत्रे खालीलप्रमाणे असू शकतात:

- i. **सर्व मुलांसाठी पटनोंदणी, मुलांना टिकवून ठेवणे आणि समावेशक शैक्षणिक संधी सुनिश्चित करणे:** शाळा व्यवस्थापन समितीच्या सदस्यांनी सर्व मुलांची पटनोंदणी आणि नियमित

उपस्थिती सुनिश्चित करावी, यामध्ये सामाजिक अर्थिकदृष्ट्या वंचित गट (एसईडीजी) आणि विशेष गरजा असणारी मुले (सीडब्ल्यूएसएन) यांच्यावर विशेष लक्ष द्यावे. शालेय शिक्षण घेताना आणि पूर्ण करताना कोणत्याही मुलाला भेदभाव किंवा अडथळ्यांचा सामना करावा लागणार नाही, याचीही खबरदारी घ्यावी. शाळेत कोणत्याही मुलाचा छळ किंवा शोषण होणार नाही, हे सुनिश्चित करण्यासाठी समितीने शाळेला सहकार्य करावे. असे कोणतेही प्रकरण आढळल्यास त्याची माहिती त्वरित संबंधित प्राधिकाऱ्यांना द्यावी. शाळा व्यवस्थापन समितीने 'प्रशस्त अॅप' आणि इतर पद्धतींचा वापर करून विशेष गरजा असणाऱ्या मुलांची ओळख पटवण्यासाठी शाळेला मदत करावी आणि सर्व उपक्रमांमध्ये त्यांचा समावेश करण्यासाठी पाठबळ द्यावे.

- ii. **शाळाबाह्य आणि शाळा सोडलेल्या मुलांना शिक्षणाच्या मुख्य प्रवाहात आणण्यासाठी नावनोंदणी मोहीम:** शाळेतील अभिलेख आणि समुदाय माहितीकोशाच्या आधारे, शाळा व्यवस्थापन समितीच्या (एसएमसी) सदस्यांनी शाळाबाह्य आणि शाळा सोडलेल्या मुलांची ओळख पटवण्यासाठी सहकार्य करावे. अशा मुलांना त्यांच्या वयानुसार योग्य वर्गात प्रवेश मिळवून देण्यासाठी त्यांनी शालेय कर्मचाऱ्यांसह एकत्रित प्रयत्न करावेत. हे सुलभ करण्यासाठी, मोफत आणि सक्तीच्या शालेय शिक्षणाच्या तरतुदींचा घरोघरी जाऊन प्रचार, पालक आणि मुलांचे समुपदेशन, स्थानिक प्रसारमाध्यमे, समुदाय रेडिओ, ग्रामसभा आणि इतर सामुदायिक माध्यमांद्वारे व्यापक प्रसिद्धी दिली जावी. प्रत्येक मुलाला शालेय शिक्षण मिळावे आणि ते पूर्ण व्हावे यासाठी सर्वतोपरी प्रयत्न केले पाहिजेत. शाळाबाह्य मुलांची माहिती अद्ययावत करण्यासाठी आणि पूर्व-प्राथमिक (बालवाटिका / अंगणवाडी) ते इयत्ता 1 ली, पायाभूत ते प्राथमिक स्तर (इयत्ता 2 री ते 3 री), प्राथमिक ते माध्यमिक स्तर (इयत्ता 5 वी ते 6 वी) आणि माध्यमिक ते उच्च माध्यमिक स्तर (इयत्ता 8 वी ते 9 वी) मध्ये प्रवेश घेणाऱ्या मुलांसाठी एसएमसी शाळांना मदत करू शकते.
- iii. **विद्यार्थ्यांच्या लाभांचे वेळेवर वितरण सुनिश्चित करणे:** एसएमसी सदस्यांनी पालक विद्यार्थ्यांना मोफत गणवेश, मोफत पाठ्यपुस्तके, मोफत शालेय साहित्य, मोफत सायकल वाटप, शिष्यवृत्ती आणि इतर तरतुदींचे वेळेवर वितरण सुनिश्चित करावे.
- iv. **पालक-शिक्षक सभांना (पीटीएमस्) सहकार्य:** विद्यार्थ्यांची शैक्षणिक प्रगती तसेच क्रीडा, शारीरिक क्षमता, आरोग्य, कला, आचरण आणि वर्तणूक इत्यादींसारख्या इतर उपक्रमांमधील कामगिरी पालकांपर्यंत पोहोचवण्यासाठी नियमित पीटीएम आयोजित करण्यात एसएमसीने पूर्ण सहकार्य करावे. मुलांच्या शैक्षणिक प्रवासात पालक किंवा पालकांना सहभागी करून घेण्याचा पीटीएम हा एक प्रभावी मार्ग आहे.
- v. **शैक्षणिक नियोजन आणि सहकार्य:** शाळांनी समग्र शिक्षा योजना आणि एनईपी 2020 अंतर्गत निश्चित केलेल्या निकषांचे व मानकांचे पालन करावे, याची काळजी एसएमसी सदस्यांनी घ्यावी. शिक्षक नियमितपणे शाळेत येतात की नाही, अभ्यासक्रम वेळेत पूर्ण करतात की नाही आणि पाल्याच्या प्रगतीबद्दल पालकांशी चर्चा करतात की नाही, यावर त्यांनी लक्ष ठेवावे. शिक्षकांच्या कमतरतेवर उपाययोजना करण्यासाठी आणि शिक्षकांना प्रामुख्याने शैक्षणिक कार्यात सहभागी करून घेण्यासाठी समिती आवश्यक कृतींना पाठिंबा देऊ शकते.
अध्यापन-अध्ययन प्रक्रिया अधिक बळकट करण्यासाठी आणि विद्यार्थ्यांच्या अध्ययन निष्पत्तीमध्ये सुधारणा करण्यासाठी, शाळा व्यवस्थापन समितीने (एसएमसी)

शिक्षकांना शाळेचे वेळापत्रक तयार करण्यात, वर्गातील उपक्रमांचे निरीक्षण करण्यात आणि अध्ययनातील उणिवा शोधण्यात मदत करावी. अध्ययनात अडथळा येऊ नये, यासाठी समितीने शिक्षकांच्या सततच्या गैरहजेरीबाबत संबंधित अधिकाऱ्यांना कळवावे. अध्ययन अधिक आकर्षक, सुसंगत बनवण्यासाठी आणि समुदायाशी जोडण्यासाठी तसेच दफ्तरमुक्त दिवस अधिक समृद्ध करण्यासाठी शाळा व्यवस्थापन समितीने खालील गोष्टी कराव्यात:

- **समुदाय-आधारित शिक्षण कार्यक्रम जसे विज्ञान मेळावे, वारसा सहली (हेरिटेज वॉक)** किंवा पर्यावरण मोहिमा इत्यादींचे आयोजन करण्यात मदत करणे ज्याद्वारे अनुभवात्मक शिक्षणाला चालना मिळेल.
- **प्रकल्प-आधारित शिक्षणाला प्रोत्साहन देणे जसे जलसंधारण, कचरा व्यवस्थापन** किंवा शाश्वत शेती अशा स्थानिक प्रश्नांसारख्या वास्तविक जीवनातील आव्हानांशी वर्गातील ज्ञानाची सांगड घालणे.
- **कौशल्यांची मागणी नोंदवणे, ही कौशल्ये राष्ट्रीय शैक्षणिक धोरण 2020 च्या** आदेशांनुसार, कौशल्य शिक्षणासाठी प्रशिक्षणार्थी कार्यक्रम किंवा शिकाऊ उमेदवारी सुलभ व्हावी या दृष्टीने, स्थानिक व्यवसाय आणि उद्योगांच्या गरजांशी सुसंगत असतील.

vi. **पायाभूत साक्षरता आणि संख्याज्ञान (एफएलएन) उद्दिष्टे साध्य करण्यासाठी सहकार्य:** एसएमसीने निपुण भारत मिशन अंतर्गत एफएलएन उद्दिष्टे साध्य करण्यासाठी समुदाय आणि पालकांच्या सहभागाला अधिक चालना द्यावी², सुरुवातीच्या इयत्तांमध्ये मुलांच्या मातृभाषेच्या वापराला प्रोत्साहन देऊन, स्थानिक भाषेतील वाचन कट्टा, कथा सांगण्याची सत्रे आणि पालकांच्या नेतृत्वाखालील वाचन क्लबच्या निर्मितीला पाठबळ देऊन प्रत्येक शाळेत दर्जेदार शिक्षणासाठी सामूहिक जबाबदारी वाढवावी. एसएमसी शिक्षक आणि समुदाय स्वयंसेवकांद्वारे बहुभाषिक अध्यापन-अध्ययन साहित्याचा विकास सुलभ करू शकते... सर्व विद्यार्थ्यांनी इयत्ता-अनुरूप एफएलएन क्षमता प्राप्त केल्या आहेत याची खात्री करून शाळा 'निपुण' करण्यासाठी एसएमसीने केंद्रित आणि कालबद्ध प्रयत्नांना पाठबळ दिले पाहिजे. स्थानिक तरुण स्वयंसेवक, शिक्षकांच्या सहकार्याने, विद्यार्थ्यांच्या पायाभूत साक्षरता आणि संख्याज्ञानातील प्रगतीचे मूल्यमापन करण्यासाठी, त्याचे दृढीकरण करण्यासाठी आणि साजरी करण्यासाठी नियतकालिक समुदाय शिक्षण उत्सव, वाचन मोहिमा किंवा तत्सम उपक्रम आयोजित करू शकतात. अंगणवाडीतून शाळेत आनंदाने आणि सहज प्रवेश मिळावा यासाठी अंगणवाडी सेविका आणि प्राथमिक शिक्षकांमधील संयुक्त नियोजन आणि उपक्रमांना एसएमसीने प्रोत्साहन दिले पाहिजे. खेळ-आधारित सुरुवातीचे शिक्षण आणि अंगणवाडीतून शाळेत सहज संक्रमण होण्यासाठी समितीने स्थानिक कलाकार, कारागीर आणि ज्येष्ठांशी समन्वय साधून पारंपारिक ज्ञान, कला आणि स्थानिक वारसा यांचा शालेय उपक्रमांमध्ये समावेश करावा, ज्यामध्ये स्थानिक गाणी, बालगीते, हस्तकला आणि उत्सवांचा वापर करून विद्यार्थ्यांमधील कौशल्य विकास आणि सांस्कृतिक मुळे घट्ट करण्यास पाठबळ द्यावे. पालकांच्या आणि समुदायाच्या सहभागावर सविस्तर मार्गदर्शन निपुण भारत अंमलबजावणी मार्गदर्शक तत्त्वे (2021) च्या प्रकरण 14 मध्ये करण्यात आलेले आहे.

² निपुण भारत (नॅशनल इनिशिएटिव्ह फॉर प्रोफिशियन्सी इन रीडिंग विथ अंडरस्टँडिंग अँड न्युमरसी) ही राष्ट्रीय शिक्षण धोरण 2020 अंतर्गत एक राष्ट्रीय मोहीम असून हिचे उद्दिष्ट 2026-27 पर्यंत इयत्ता 2 रीच्या प्रत्येक मुलाने पायाभूत साक्षरता आणि संख्याज्ञान (एफएलएन) प्राप्त करावे हे आहे. पायाभूत स्तरावर वाचन, लेखन आणि संख्याज्ञान यामध्ये श्रेणीनुसार क्षमता प्राप्त करणे हे या मोहिमेचे उद्दिष्ट आहे. मार्गदर्शक तत्त्वे येथे उपलब्ध आहेत: https://www.education.gov.in/sites/upload_files/mhrd/files/nipun_bharat_eng1.pdf

- vii. **प्रधानमंत्री पोषण शक्ती निर्माण (पीएमपोषण (PM Poshan)) आणि आरोग्य उपक्रम:** एसएमसी सदस्यांनी कार्यक्रमाच्या दैनंदिन व्यवस्थापनावर देखरेख ठेवून पीएम पोषण योजनेच्या अंमलबजावणीचे सक्रियपणे निरीक्षण करावे आणि जेवण वाढण्यापूर्वी शिक्षकांसह आळीपाळीने अन्नाची चव घेऊन अन्नाचा दर्जा सुनिश्चित करावा. मुलांचा पोषण दर्जा वाढवण्यासाठी अतिरिक्त जेवणाचे महत्त्व अधोरेखित करण्यासाठी एसएमसी बैठकींदरम्यान तिथी भोजनाची संकल्पना आणि महत्त्वावर चर्चा केली जाऊ शकते. तिथी भोजन हा लोकांना अन्न देण्याच्या भारतीय पारंपारिक पद्धतीवर आधारित समुदाय सहभाग उपक्रम आहे. या उपक्रमांतर्गत, समुदायातील सदस्य वाढदिवस, लग्नाचा वाढदिवस, लग्ने, विविध सण आणि राष्ट्रीय महत्त्वाचे दिवस इत्यादी विशेष प्रसंगी/उत्सवांवर मुलांना अतिरिक्त अन्नपदार्थ किंवा पूर्ण जेवण म्हणून पौष्टिक आणि आरोग्यदायी अन्न देतात. स्थानिक खाद्यपदार्थांचा मेनूमध्ये समावेश करणे आणि श्रमदानातून विद्यार्थी, एसएमसी सदस्य आणि समुदाय स्वयंसेवकांच्या सहभागाने आणि शालेय पोषण (किचन) बागांची देखभाल करण्याबाबत चर्चांमध्ये पालकांना आणि समुदायातील सदस्यांना सहभागी करून घेतले जाऊ शकते. याव्यतिरिक्त, आरोग्य प्राधिकरणांच्या समन्वयाने एसएमसीद्वारे वेळोवेळी आरोग्य तपासणी, स्वच्छता सत्रे आणि पोषण जागरूकता उपक्रम आयोजित केले जाऊ शकतात.
- viii. **पायाभूत सुविधा आणि सोयीसुविधांची देखरेख:** समुदाय सदस्य आणि स्थानिक प्राधिकरणांच्या सहकार्याने, एसएमसी सदस्य एनईपी 2020 च्या तरतुदीनुसार 'बिल्डिंग अँज लर्निंग एड' (बाला) कार्यक्रम, डिजिटल शिक्षण साधनांचा प्रसार, विज्ञान प्रयोगशाळांचा विस्तार, अटल टिकरिंग लॅब्स (एटीएल), स्टेम (विज्ञान, तंत्रज्ञान, अभियांत्रिकी आणि गणित) लॅब, क्रीडा कक्ष आणि उपकरणे, शाळेतील ग्रंथालय आणि कृती-आधारित शिक्षण स्थळे यांसह विविध शैक्षणिक उपक्रमांमध्ये सक्रियपणे योगदान देऊ शकतात. नियमित देखभाल आणि दुरुस्तीद्वारे शाळा स्वच्छ आणि सुस्थितीत राहिल याची खात्री करून ते बाल-स्नेही शैक्षणिक वातावरणास प्रोत्साहन देण्यास मदत करू शकतात. पिण्याचे पाणी, स्वच्छतागृहे, संरक्षक भिंत, प्रवेश रस्ते, रॅम्प इत्यादींची व्यवस्था इतर संबंधित विभागांशी समन्वय साधून सुनिश्चित केली जाऊ शकते.
- ix. **आर्थिक व्यवस्थापन:** एसएमसीने निधीची सुरक्षितता, खर्चावर योग्य नियंत्रण, योग्य व्यक्ती किंवा संस्थांना वेळेवर देयके आणि आर्थिक नोंदींची अचूक देखभाल यासह निधीचे योग्य व्यवस्थापन सुनिश्चित करण्यासाठी शाळेच्या बजेटचे पुनरावलोकन करावे. समिती शाळेच्या जमा आणि खर्चाचे वार्षिक विवरण तयार करण्यास मदत करेल आणि कोणतीही आर्थिक अनियमितता होणार नाही याची खात्री करेल. एसएमसी सदस्य आगामी आर्थिक वर्षासाठी अर्थसंकल्पीय अंदाजांच्या निर्मितीमध्ये योगदान देतील आणि योग्य कारणांसह खर्चाच्या नवीन बाबी प्रस्तावित करू शकतील. शाळेचे प्राचार्य किंवा मुख्याध्यापकांना बहाल केलेल्या अधिकारांव्यतिरिक्त इतर वित्तीय अधिकार वापरण्यास ही समिती अधिकृत आहे, मात्र अशा कृती मंजूर अर्थसंकल्पीय तरतुदींच्या मर्यादेत असणे आवश्यक आहे.
- x. **सामाजिक परिक्षण आणि देखरेखीमध्ये सहाय्य करणे:** शालेय उपक्रमांच्या आणि समग्र शिक्षा यांसारख्या सरकारी कार्यक्रमांच्या अंमलबजावणीच्या निरंतर देखरेखीमध्ये शालेय व्यवस्थापन समितीचे (एसएमसी) सदस्य महत्त्वाची भूमिका बजावतात. शालेय विकास

वाढवणे, विद्यार्थ्यांचे पटनोंदणी आणि टिकून राहण्याचे प्रमाण सुधारणे आणि गळती कमी करण्यासाठी प्रभावी नियोजन, व्यवस्थापन आणि लोकसहभाग सुनिश्चित करणे या जबाबदाऱ्यांचा यात समावेश आहे. सामाजिक परिक्षण प्रक्रियेदरम्यान, समिती सदस्यांनी आमसभा आणि सार्वजनिक सुनावणीमध्ये सक्रियपणे सहभागी होणे आणि अंकेक्षण निष्कर्षावर शाळा स्तरावर कार्यवाही होईल याची खात्री करण्यासाठी पाठपुरावा करणे अपेक्षित आहे.

- xi. लोकसहभाग आणि संसाधन उभारणी:** शाळा व्यवस्थापन समितीने (एसएमसी) पालक, माजी विद्यार्थी, स्वयंसेवक, सीएसआर संस्था आणि स्थानिक संघटनांना वेळ, नैपुण्य आणि संसाधने यांचे योगदान देण्यासाठी प्रोत्साहित करून लोकसहभाग आणि धोरणात्मक संसाधन उभारणीची एक सहयोगी परिसंस्था विकसित करावी आणि त्याद्वारे शाळेचा कायापालट घडवून आणावा. संसाधन उभारणीच्या प्रयत्नांचा एक भाग म्हणून, शाळेच्या पायाभूत सुविधांचा विस्तार, गुणवत्ता सुधार उपक्रम आणि शैक्षणिक तसेच अध्यापनशास्त्रीय सहाय्यासाठी स्थानिक कंपनी आणि सार्वजनिक क्षेत्रातील उद्योगांकडून (पीएसयू) प्राप्त होणाऱ्या उद्योगांची सामाजिक बांधिलकी (सीएसआर) निधीचा शोध घेऊन त्याचा विनियोग करावा. शाळा व्यवस्थापन समित्यांनी नागरी समाजातील संघटना (सीएसओ) आणि समुदाय नेत्यांना जोडून घेऊन शाळांमधील या उपक्रमांचे औपचारिक संनियंत्रण आणि अहवाल सादरीकरण सुलभ करावे, जेणेकरून सर्व भागीदारांसाठी दीर्घकालीन प्रभाव आणि पारदर्शकता सुनिश्चित होईल. साक्षरता मोहिमेअंतर्गत निरक्षर व्यक्ती आणि साक्षरतेसाठी स्वयंसेवक शोधण्यासाठी समुदायाला संघटित करण्यात यावे.

सर्वांसाठी आजीवन अध्ययन समजून घेणे (उल्हास³) (नव भारत साक्षरता कार्यक्रम), याद्वारे शिक्षणातील सामुदायिक मालकी हक्क आणि सामाजिक जबाबदारी अधिक बळकट करणे.

स्थानिक रहिवासी, माजी विद्यार्थी आणि निवृत्त व्यावसायिक हे **मार्गदर्शक आणि स्वयंसेवक** म्हणून, **विद्यांजली**⁴ अंतर्गत शाळांमध्ये सक्रियपणे योगदान देऊ शकतात, ज्यामुळे विद्यार्थ्यांना अनुभवावर आधारित मार्गदर्शन मिळेल. शालेय व्यवस्थापन समिती (एसएमसी) शिक्षण मंत्रालयाच्या **विद्यांजली उपक्रमात** (<https://vidyanjali.education.gov.in>) सहभागाला प्रोत्साहन देण्यासाठी समुदायाला संघटित करेल, ज्यामुळे स्वयंसेवा आणि सामुदायिक सहकार्याची शाश्वत संस्कृती जोपासली जाईल जी अध्ययनाचे अनुभव समृद्ध करेल आणि विद्यार्थ्यांच्या सर्वांगीण विकासाला चालना देईल.

- xii. शाळांमध्ये मुलांची सुरक्षा, संरक्षण आणि कल्याण सुनिश्चित करणे:** शाळा व्यवस्थापन समितीने (एसएमसी) प्रत्येक शाळा सर्व मुलांसाठी सुरक्षित, सर्वसमावेशक आणि बालस्नेही वातावरण प्रदान करते, याची खात्री केली पाहिजे. त्यांनी शारीरिक किंवा मानसिक छळ, भेदभाव किंवा कोणत्याही प्रकारच्या शोषणापासून संरक्षणासह बाल हक्कांचे काटेकोरपणे पालन केले पाहिजे.

³ उल्हास हा भारताचा प्रमुख उपक्रम असून एनईपी 2020 नुसार औपचारिक शिक्षण न मिळालेल्या 15 वर्षांवरील नागरिकांना साक्षरता, अंकज्ञान, डिजिटल आणि जीवन कौशल्ये देण्यासाठी स्वयंसेवक आधारित हायब्रिड मॉडेलद्वारे चालवला जाणारा राष्ट्रीय कार्यक्रम आहे.

⁴ विद्यांजली हे एक सर्मापित डिजिटल व्यासपीठ असून, याद्वारे शासकीय आणि शासकीय अनुदानित शाळांना कॉर्पोरेट/पीएसयू संस्थांकडून ऐच्छिक सेवा, मालमत्ता, सीएसआर मदत आणि सार्वजनिक देणग्या पारदर्शक तसेच सुव्यवस्थित पद्धतीने प्राप्त करणे शक्य होते.

शाळा सुरक्षा प्रतिज्ञा, लैंगिक अपराधांपासून बालकांचे संरक्षण कायदा (पोक्सो कायदा) आणि अंतर्गत तक्रार समिती (आयसीसी) संबंधित माहिती शाळेत ठळकपणे प्रदर्शित केली जावी.



एसएमसी सदस्यांनी शाळा प्रशासन, शिक्षक आणि पालक-शिक्षक संघ

(पीटीए) यांच्यासोबत नियमित बैठका घेऊन शालेय सुरक्षा आणि रक्षण आराखडा तयार करण्यात आणि त्याचा आढावा घेण्यात सक्रिय सहभाग नोंदवला पाहिजे. निरंकुशता आणि बालशोषण (सीएसए) तक्रार निवारण समित्यांच्या निर्णयांवर एसएमसीच्या बैठकांमध्ये चर्चा झाली पाहिजे. एसएमसी सदस्यांचा समावेश असलेल्या शालेय सुरक्षा समितीने दर तीन महिन्यांनी शालेय परिसराची 'सुरक्षा भ्रमण' (सेफ्टी वॉक) मारून सर्व सुरक्षा मानकांचे पालन होत असल्याची खात्री केली पाहिजे.

शिक्षक आणि कर्मचाऱ्यांचे वर्तन आदरपूर्ण आणि आश्वासक असेल याची खात्री करून, बाल-संरक्षण आणि निरंकुशता प्रतिबंधक धोरणांची प्रभावी अंमलबजावणी करून आणि विशेषतः सामाजिक अर्थिकदृष्ट्या वंचित गट (एसईडीजी) आणि इतर असुरक्षित पार्श्वभूमीच्या मुलांसाठी समुपदेशन व मनो-सामाजिक आधार उपलब्ध करून देऊन एसएमसीने विद्यार्थ्यांच्या मानसिक आणि भावनिक स्वास्थ्यास प्रोत्साहन दिले पाहिजे. प्रत्येक मुलाच्या सुरक्षित आणि पोषक वातावरणाच्या अधिकाराचे रक्षण करण्यासाठी या समितीने समुदाय आणि शाळा यांच्यातील दुवा म्हणून काम केले पाहिजे. नैसर्गिक आपत्ती, प्रतिकूल हवामान, अशांतता किंवा इतर आणीबाणीच्या प्रसंगी शाळा बंद असताना, शिक्षण मंत्रालयाच्या 'शाळा बंद असताना आणि त्यानंतरच्या काळातील गृह-आधारित शिक्षणातील पालकांचा सहभाग' या मार्गदर्शक तत्वांच्या संदर्भाने एसएमसी विद्यार्थी आणि पालकांना आधार देऊ शकते.

xiii. शालेय पायाभूत सुविधांची सुरक्षा आणि आपत्ती व्यवस्थापन सज्जता: शाळेची सुरक्षा आणि संरक्षण अधिक सुदृढ करण्यासाठी, शाळा व्यवस्थापन समितीने पायाभूत सुविधांची सुरक्षा आणि आपत्ती व्यवस्थापन सज्जतेवर देखरेख ठेवली पाहिजे. सुरक्षितता, स्वच्छता आणि कार्यक्षमता सुनिश्चित करण्यासाठी शाळेच्या इमारती, वर्गखोल्या, पाणी आणि स्वच्छता सुविधा, वीज जोडणी आणि इतर महत्त्वपूर्ण पायाभूत सुविधांची त्यांनी नियमितपणे तपासणी करणे आवश्यक आहे. शाळेकडे कार्यान्वित आपत्ती व्यवस्थापन आराखडा असल्याची समितीने खात्री करावी आणि वर्षातून किमान दोनदा सुरक्षा आणि स्थलांतरण सराव (इव्हॅक्युएशन ड्रिल) आयोजित केले जातील याची दक्षता घ्यावी.

xiv. वसतिगृह व्यवस्थापन: ज्या शाळांमध्ये कस्तुरबा गांधी बालिका विद्यालय (केजीवीबी)/ नेताजी सुभाषचंद्र बोस निवासी वसतिगृहे (एनएससीबी हॉस्टेल्स)/इतर विभागांची वसतिगृहे

(पीएम जनमन, दाजगवा, इत्यादी) शाळांना जोडलेली आहेत किंवा एकाच परिसरात आहेत, तेथे शाळा व्यवस्थापन समितीने या वसतिगृहांची स्थिती आणि उपक्रमांवर देखरेख ठेवली पाहिजे. यामध्ये योग्य देखभाल, स्वच्छता, सुरक्षितता, बालसेही सुविधा आणि विहित नियम व मानकांचे पालन सुनिश्चित करणे समाविष्ट आहे.

- xv. **पर्यावरणीय आणि हरित पद्धतींना प्रोत्साहन देणे:** शाळा व्यवस्थापन समितीने (एसएमसी) शाळांमध्ये शाश्वत आणि हरित पद्धतींना प्रोत्साहन दिले पाहिजे, जसे की 'एक पेड माँ के नाम' अंतर्गत वृक्षारोपण, पोषण (स्वयंपाकघर) परसबागांचा विकास आणि देखभाल करणे, कचरा वर्गीकरण करणे, ऊर्जा संवर्धन आणि 'मिशन लाईफ' सारख्या कार्यक्रमांतर्गत इतर पर्यावरणपूरक उपक्रम राबवणे.

योग्य वाटेल त्यानुसार पोट-समित्यांकडे भूमिका आणि जबाबदाऱ्या सोपवल्या जाऊ शकतात. शालेय व्यवस्थापन समितीच्या इतर काही अतिरिक्त जबाबदाऱ्या **परिशिष्ट-1** मध्ये दिल्या आहेत.

4. शाळा विकास आराखडा (एसडीपी)

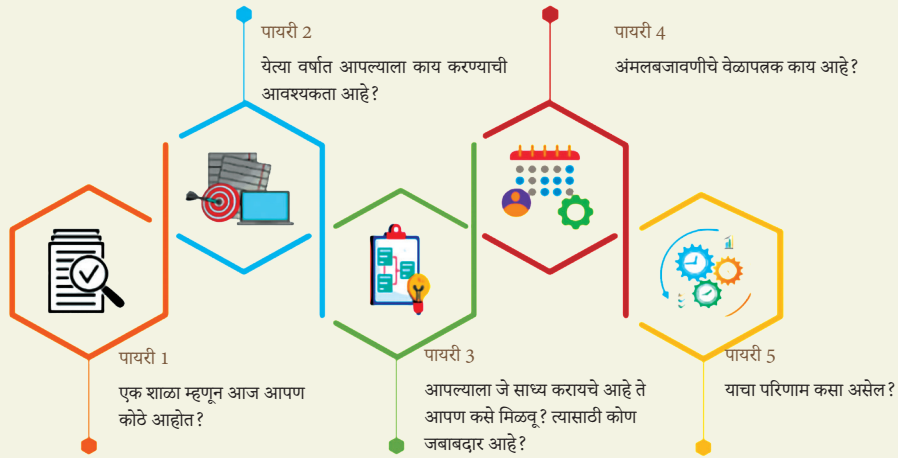
शाळेने शालेय विकास आराखडा (एसडीपी) तयार करावा, ज्यामध्ये विद्यार्थ्यांची नोंदणी आणि उपस्थिती, शिक्षक व कर्मचाऱ्यांची कार्यक्षमता, अर्थसंकल्पीय व्यवस्थापन, सुविधा आणि पायाभूत सुविधा (पायाभूत, प्राथमिक, माध्यमिक आणि उच्च माध्यमिक स्तर) इत्यादींच्या सुधारणेवर लक्ष केंद्रित केले पाहिजे.

- i. शाळा विकास आराखडा (एसडीपी) हा शैक्षणिक योजनांचा असा संच आहे जो पायाभूत सुविधांच्या आराखड्याला आणि अध्ययन प्रक्रियेतील त्याच्या प्रभावी वापराला दिशा देतो. शाळा विकास आराखड्यामध्ये शाळेची शैक्षणिक दूरदृष्टी आणि ती साध्य करण्याचे मार्ग प्रतिबिंबित होणे आवश्यक आहे. हा शाळेच्या शैक्षणिक विकासाचा तसेच टप्प्याटप्प्याने केल्या जाणाऱ्या पायाभूत सुविधांच्या कामाचा एक बृहद आराखडा आणि आधारभूत दस्तऐवज आहे. हे नियोजन केवळ एकदाच करण्याची कृती नसून ती एक उत्क्रांत होत जाणारी प्रक्रिया म्हणून पाहिली पाहिजे. शाळा व्यवस्थापन समितीने (एसएमसी) तयार केलेल्या शाळा विकास आराखड्यात शाळेतील अडथळा मुक्त पायाभूत सुविधा, शाळेची कामगिरी सुधारण्यासाठी आवश्यक सोयी-सुविधांची उपलब्धता आणि विद्यार्थ्यांची उपस्थिती वाढवण्यासाठी प्रोत्साहन देणाऱ्या सर्व सुविधांचा समावेश असावा.

एसडीपी हा एक धोरणात्मक नियोजनाचा दस्तऐवज असून यामध्ये शाळेच्या तीन वर्षांच्या कालावधीतील सर्व उपक्रमांचा समावेश होतो. शाळेने विद्यार्थ्यांच्या शैक्षणिक संपादणुकीचा स्तर सुधारण्यासाठी कोणते बदल करणे आवश्यक आहे, तसेच हे बदल कसे आणि कधी केले जातील, हे दर्शवणारा हा एक कृती आराखडा आहे.

- ii. शैक्षणिक उपक्रमांमध्ये अध्ययन निष्पत्ती आणि शिक्षणाचा सर्वांगीण दर्जा सुधारण्यास प्राधान्य दिले जाईल, ज्यामध्ये पायाभूत साक्षरता, क्षमता-आधारित शिक्षण आणि विद्यार्थ्यांच्या सर्वांगीण विकासावर लक्ष केंद्रित केले जाईल. हे उपक्रम शाळा विकास आराखड्यात समाविष्ट असावेत आणि ते निपुण भारत अभियान, कौशल्य शिक्षण उपक्रम आणि 10 दप्तरमुक्त दिवस यांसारख्या उद्दिष्टांशी सुसंगत असावेत, ज्यामुळे एक व्यापक शिक्षण परिसंस्था विकसित होईल.

- iii. मागील शाळा विकास आराखड्याच्या निकालांचे मूल्यमापन आणि गरजांचे पुनर्मूल्यांकन केल्यानंतर, तो आराखडा संपल्यापासून तीन महिन्यांच्या आत शाळा व्यवस्थापन समिती नवीन शाळा विकास आराखडा तयार करेल. **शाळा विकास आराखडा हा तीन वर्षांचा आराखडा असेल, ज्यामध्ये तीन वार्षिक उप-आराखड्यांचा समावेश असेल.** शाळा विकास आराखड्यात खालील तपशीलांचा समावेश असेल –
- प्रत्येक वर्षासाठी इयत्तानिहाय प्रवेशाचे अंदाज;
 - विहित निकषांच्या संदर्भाने मोजलेली, मुख्याध्यापक, विषय शिक्षक आणि अर्धवेळ शिक्षकांसह सर्व स्तरांवरील शालेय शिक्षणासाठी आवश्यक असणाऱ्या अतिरिक्त शिक्षकांची तीन वर्षांच्या कालावधीतील संख्या.
 - विहित निकष आणि मानकांच्या संदर्भाने मोजलेली, तीन वर्षांच्या कालावधीतील अतिरिक्त पायाभूत सुविधा आणि उपकरणांची भौतिक गरज.
 - विशेष प्रशिक्षण सुविधेची तरतूद, मुलांचे मोफत पाठ्यपुस्तके आणि गणवेश यांसारखे अधिकार आणि शाळेच्या जबाबदाऱ्या पूर्ण करण्यासाठी लागणारी इतर कोणतीही अतिरिक्त आर्थिक गरज यांसह, वरील (ब) आणि (क) च्या संदर्भात तीन वर्षांच्या कालावधीतील वर्षनिहाय अतिरिक्त आर्थिक आवश्यकता.
- iv. शालेय विकास आराखड्यावर (एसडीपी) अध्यक्ष/उपाध्यक्ष आणि सदस्य सचिवांची स्वाक्षरी असावी आणि ज्या आर्थिक वर्षात तो तयार करायचा आहे, ते आर्थिक वर्ष संपण्यापूर्वी तो स्थानिक प्राधिकरणाकडे सादर केला जावा.
- v. सर्व राज्ये/केंद्रशासित प्रदेशांमधील सर्व शाळांचे/शाळा समूहांचे शालेय विकास आराखडे सार्वजनिक क्षेत्रात उपलब्ध असतील. शालेय व्यवस्थापन समिती (एसएमसी) शाळेच्या कामकाजावर आणि दिशेवर देखरेख ठेवण्यासाठी या आराखड्याचा वापर करेल आणि त्यांच्या अंमलबजावणीत मदत करेल. शालेय विकास आराखड्यासाठीची सविस्तर मार्गदर्शक तत्त्वे **परिशिष्ट-II** मध्ये जोडलेली आहेत.
- vi. प्रत्येक वर्षाच्या उपयोजनांचा दरवर्षी मार्चअखेरपर्यंत आढावा घेतला जावा.



शाळा विकास आराखडा तयार करण्यासाठीच्या पायऱ्या

5. बैठक आणि कार्यपद्धती

शालेय व्यवस्थापन समितीचे (एसएमसी) कामकाज प्रभावीपणे चालण्यासाठी नियमित आणि सुव्यवस्थित बैठक होणे अत्यंत आवश्यक आहे. या बैठका दरमहा किमान एकदा तरी घेतल्या पाहिजेत. बैठकीमध्ये घेतलेला कोणताही निर्णय वैध ठरण्यासाठी समितीच्या एकूण सदस्यांपैकी किमान 50% सदस्य उपस्थित असणे आवश्यक आहे.

प्रत्येक शाळेने राज्य, जिल्हा किंवा गट स्तरावरील प्राधिकरणांनी दिलेल्या निर्देशानुसार किंवा संबंधित राज्य आणि केंद्रशासित प्रदेश शासनाच्या आदेशानुसार बैठकांचे आयोजन करावे. सर्व सदस्यांना बैठकीची सूचना वेळेत मिळेल आणि त्यांना पूर्णपणे सहभागी होता येईल, याची खात्री करावी. या बैठका शाळेच्या प्रगतीचा आढावा घेण्यासाठी आणि आव्हानांवर चर्चा करण्यासाठी एक मुक्त व्यासपीठ म्हणून कार्य करतील.

पारदर्शकता सुनिश्चित करण्यासाठी सर्व बैठकांचे इतिवृत्त अचूकपणे नोंदवले जावे, समिती सदस्यांनी त्यास मान्यता द्यावी आणि ते शाळेच्या सूचना फलकावर किंवा उपलब्ध असल्यास डिजिटल स्वरूपात सार्वजनिकरित्या प्रदर्शित करावे.

शाळेच्या सुधारणेसाठी पालकांचा सहभाग, अभिप्राय आणि सामूहिक कृती वाढवण्यासाठी पालक-शिक्षक संघांना शालेय व्यवस्थापन समितीच्या कामकाजात समाविष्ट केले जाऊ शकते. शाळेचे कामकाज, अध्ययन-अध्यापन साहित्याचा दर्जा आणि बाल सुरक्षा यांबाबत समुदायाचे मत जाणून घेण्यासाठी प्रत्येक शाळेत सूचना पेटी किंवा अभिप्राय नोंदवही ठेवावी. शालेय व्यवस्थापन समितीने दर तिमाहीला या अभिप्रायाचा आढावा घ्यावा आणि बैठकीच्या इतिवृत्तात महत्त्वाचे मुद्दे समाविष्ट करावेत.

6. क्षमता बांधणी आणि प्रशिक्षण

- i. नोंदणी, उपस्थिती आणि शैक्षणिक कामगिरी यांसारख्या क्षेत्रांमध्ये विद्यार्थ्यांचा सहभाग वाढवण्यासाठी, तसेच प्रशासन, देखरेख, पर्यवेक्षण आणि स्थानिक भागधारकांच्या नेतृत्वाखालील उपक्रमांमध्ये सुधारणा करण्यासाठी शालेय व्यवस्थापन समितीची (एसएमसी) क्षमता पद्धतशीरपणे विकसित केली पाहिजे. शालेय व्यवस्थापन समित्यांचे प्रभावी कामकाज हे प्रामुख्याने त्यांच्या सदस्यांचे ज्ञान, प्रेरणा आणि कौशल्यांवर अवलंबून असते. म्हणूनच, नियमित क्षमता वाढवण्याचे प्रयत्न आणि उद्बोधन कार्यक्रम आवश्यक आहेत.
- ii. सर्व एसएमसी सदस्यांसाठी वार्षिक प्रशिक्षण आणि उद्बोधन कार्यक्रम समितीच्या स्थापनेनंतर किंवा पुनर्रचनेनंतर एका महिन्याच्या आत आयोजित केले जावेत. जास्तीत जास्त सहभाग सुनिश्चित करण्यासाठी हे कार्यक्रम शक्यतो स्थानिक भागात आणि स्थानिक भाषेत असावेत. स्थानिक गरजांनुसार प्रशिक्षणाच्या विषयांमध्ये व्यापक बाबींचा समावेश असू शकतो, ज्यामध्ये पुढील गोष्टींचा समावेश असेल:
 - (a) समान आणि दर्जेदार शिक्षणाला प्रोत्साहन देण्याशी संबंधित तरतुदी
 - (b) शाळा विकास आराखड्याची (एसडीपी) निर्मिती आणि अंमलबजावणी
 - (c) शैक्षणिक देखरेख आणि शालेय कामगिरीतील सुधारणा
 - (d) आर्थिक व्यवस्थापन आणि सामाजिक लेखापरीक्षण

- (e) सर्वसमावेशक शिक्षण पद्धती
 - (f) राष्ट्रीय शैक्षणिक धोरण (एनईपी), 2020 मध्ये आराखडा दिलेली प्रमुख प्राधान्ये
 - (g) डिजिटल साक्षरता आणि शैक्षणिक तंत्रज्ञानाचा वापर
 - (h) शालेय सुरक्षा आणि विद्यार्थ्यांचे कल्याण
- iii. चमूतील सदस्यांचे प्रबोधन शक्यतो प्रत्यक्ष स्वरूपात आयोजित केले जावे. आवश्यकतेनुसार, नंतर ते मिश्र स्वरूपात (ऑनलाइन आणि प्रत्यक्ष) आयोजित केले जाऊ शकते. स्थानिक संदर्भ उत्तमरीत्या समजणाऱ्या स्थानिक तज्ज्ञ आणि शिक्षणतज्ञांना यामध्ये सहभागी करून घ्यावे. यशस्वीरीत्या प्रशिक्षण पूर्ण करणाऱ्यांना प्रमाणपत्र देण्यास प्राधान्य दिले जाऊ शकते.
- iv. स्वयंसेवा, साक्षरता उपक्रम किंवा मिश्र शिक्षण मॉड्यूलस, उजळणी प्रशिक्षण आणि समवयस्क शिक्षणाच्या संधी उपलब्ध करून देण्यासाठी नॅशनल इनिशिएटिव्ह फॉर स्कूल हेड्स अँड टीचर्स होलिस्टिक अँडव्हान्समेंट (निष्ठा), डिजिटल इन्फ्रास्ट्रक्चर फॉर नॉलेज शेअरिंग (दीक्षा) आणि उल्लास यांसारख्या राष्ट्रीय डिजिटल प्लॅटफॉर्मचा लाभ घेण्यासाठी राज्ये आणि केंद्रशासित प्रदेशांना प्रोत्साहित केले जाऊ शकते. राज्यांद्वारे/केंद्रशासित प्रदेशांद्वारे कोणत्याही विद्यमान मॉड्यूलसचा आवश्यक अद्ययावतीकरण/बदलांसह वापर केला जाऊ शकतो. वार्षिक प्रशिक्षणाव्यतिरिक्त, राज्ये/केंद्रशासित प्रदेश शाळा व्यवस्थापन समितीच्या सदस्यांसाठी समवयस्क शिक्षण किंवा मार्गदर्शक सत्रांचे आयोजन करू शकतात, जिथे अनुभवी सदस्य नवीन समित्यांसोबत उत्तम पद्धती सामायिक करतील.

7. वित्तीय व्यवस्थापन आणि सामाजिक लेखापरीक्षण

- i. पारदर्शक आणि उत्तरदायी आर्थिक व्यवस्थापन ही शाळा व्यवस्थापन समितीची (एसएमसी) मूलभूत जबाबदारी आहे. आपली कार्ये पार पाडण्यासाठी प्राप्त झालेला सर्व निधी एसएमसीशी संबंधित वित्त व्यवस्थापनासाठी विशेषतः अध्यक्ष आणि सदस्य सचिवांच्या नावाने असलेल्या स्वतंत्र संयुक्त बँक खात्यात ठेवला जावा. शाळेचे खाते योग्यरित्या राखण्यासाठी आणि सर्व संबंधित कागदपत्रे सुरक्षित ठेवण्यासाठी मुख्याध्यापक जबाबदार असतील.
- ii. 30 लाख रुपयांपर्यंतच्या खर्चाची सर्व बांधकाम कामे ` एसएमसीद्वारे केली जाऊ शकतात. एसएमसीने खात्यांच्या योग्य नोंदी ठेवताना पारदर्शक नियोजन, खरेदी आणि अंमलबजावणी सुनिश्चित करावी. खरेदी प्रक्रियेत एसएमसीच्या माध्यमातून समुदायाचा सहभाग घेतल्यास भागधारकांमध्ये मालकीची भावना निर्माण होतेच, शिवाय खरेदीत पारदर्शकताही येते.
- iii. 30 लाख रुपयांपेक्षा जास्त किमतीची ` बांधकाम कामे अद्ययावत केंद्रीय सार्वजनिक बांधकाम विभाग (सीपीडब्ल्यूडी) कार्य नियमावली आणि/किंवा राज्य सार्वजनिक बांधकाम विभागाच्या कार्यपद्धतीनुसार जाहीर निविदा मागवून केली जाऊ शकतात. पारदर्शकता, गुणवत्ता आणि वेळेत काम पूर्ण होणे सुनिश्चित करण्यासाठी निविदा अंतिम करण्याच्या आणि प्रकल्प अंमलबजावणीच्या सर्व टप्प्यांवर एसएमसी सहभागी होऊ शकते.
- iv. एसएमसी सदस्य शाळेत केलेल्या देखभाल आणि दुरुस्तीच्या कामाचे प्रमाणपत्र देऊ शकतात,

ज्यासाठी तांत्रिक तरतुदींचे पालन करणे आवश्यक आहे. खर्चाचे निकष जाणून घेण्याच्या समुदायाच्या अधिकाराचा पूर्ण आदर केला पाहिजे. शाळा/समिती स्तरावर खरेदी करावयाच्या वस्तूंची सूचक यादी परिशिष्ट-III मध्ये दिली आहे.

- v. स्वतंत्र रोख वही (कॅश बुक), बँक पासबुक आणि खरेदीशी संबंधित कागदपत्रे ठेवली जावीत. सर्व आर्थिक व्यवहार या रोख वहीत नोंदवले जावेत.
- vi. दरमहा बँक खात्याचा ताळमेळ (रिकॉन्सिलिएशन) घातला जावा आणि स्वाक्षरी केलेले विवरण एका नोंदवहीत किंवा रोख वहीचा भाग म्हणून ठेवले जावे. व्हाउचरसाठी स्वतंत्र फाईल ठेवून ती रोख वहीशी योग्यरित्या जोडलेली आणि क्रमांकित असावी.
- vii. एसएमसीने स्टॉक रजिस्टर आणि स्थिर मालमत्ता नोंदवही (फिक्स्ड असेट रजिस्टर) अद्ययावत ठेवावी. या नोंदवहीची वार्षिक भौतिक पडताळणी केली जावी.
- viii. शालेय निधीचे कोणत्याही वेळी अंतर्गत/विभागीय अधिकाऱ्यांमार्फत लेखापरीक्षण केले जाऊ शकते आणि प्रत्येक आर्थिक वर्षाच्या शेवटी वार्षिक हिशोब सादर करण्याची जबाबदारी एसएमसीची असेल, त्याशिवाय पुढील कोणतेही अनुदान अनुज्ञेय असणार नाही.
- ix. लेखापरीक्षणादरम्यान या नोंदी उपलब्ध करून दिल्या पाहिजेत. हिशोबांवर एसएमसीचे अध्यक्ष/उपाध्यक्ष आणि निमंत्रक/सदस्य सचिव यांची रीतसर स्वाक्षरी असावी आणि ते तयार झाल्यापासून एक महिन्याच्या आत स्थानिक प्राधिकरणाकडे सादर करावेत किंवा शाळेच्या सूचना फलकावर प्रदर्शित करावेत.
- x. शालेय पायाभूत सुविधांसाठी वाटप केलेले अनुदान, समग्र शाळा अनुदान आणि पाठ्यपुस्तके, गणवेश आणि शिष्यवृत्ती यांसारख्या मोफत शैक्षणिक संसाधनांसाठी मिळणारे लाभ, समग्र शिक्षा योजनेच्या मंजूर निकषांनुसार काटेकोरपणे एसएमसीच्या सहकार्याने वापरले जातील.
- xi. पारदर्शकता वाढवण्यासाठी, एसएमसीने शक्यतो उत्पन्न आणि खर्चाच्या डिजिटल नोंदी ठेवाव्यात. आर्थिक नोंदी, बैठकीचे इतिवृत्त आणि लेखापरीक्षण सारांश शाळेच्या सूचना फलकावर प्रदर्शित केले जाऊ शकतात.
- xii. पारदर्शकता आणि उत्तरदायित्व अधिक वाढवण्यासाठी, एसएमसीला प्रत्येक शैक्षणिक वर्षात किमान एकदा सामाजिक लेखापरीक्षण (सोशल ऑडिट) करण्यास प्रोत्साहित केले जाते. यासाठी शालेय शिक्षण आणि साक्षरता विभाग, केंद्र सरकारचा शिक्षण मंत्रालय (https://www.education.gov.in/sites/upload_files/mhrd/files/Guidelines_for_Social_Audit_of_Samagra_Shiksha_scheme.pdf) द्वारे जारी केलेल्या 'समग्र शिक्षाच्या सामाजिक लेखापरीक्षणासाठी मार्गदर्शक तत्वांचे' पालन करावे.

8. मंत्रालये/विभागांच्या समन्वयातून संसाधनांचा लाभ मिळवणे

संसाधनांचा कार्यक्षम वापर निश्चित करण्यासाठी आणि प्रयत्नांची पुनरावृत्ती टाळण्यासाठी शालेय व्यवस्थापन समिती (एसएमसी) इतर सरकारी विभाग आणि स्थानिक प्राधिकरणांच्या समन्वयाने शालेय उपक्रमांचे नियोजन आणि अंमलबजावणी करू शकते. ही सांगड 'संपूर्ण-सरकार' (हो-ऑफ-गव्हर्नमेंट) दृष्टीकोनांतर्गत विद्यार्थ्यांची कामगिरी, शालेय पायाभूत सुविधा, आरोग्य, पोषण, कौशल्य आणि सामुदायिक उपक्रम बळकट करण्यास मदत करेल. संबंधित विभाग आणि उपक्रमांची सूचक

यादी खालीलप्रमाणे आहे:

i. आरोग्य आणि कुटुंब कल्याण विभाग

- (a) शिक्षकांना आरोग्य आणि निरामयता द्रुत म्हणून पाठबळ देऊन शाळा संरक्षण कार्यक्रम (एसएचपी) राबवा.
- (b) मासिक पाळी स्वच्छता योजनेद्वारे (एमएचएस) स्वच्छतेला प्रोत्साहन द्या — सॅनिटरी उत्पादने आणि त्यांच्या विल्हेवाटीच्या सुविधा उपलब्ध असल्याची खात्री करा.
- (c) स्थानिक आरोग्य अधिकाऱ्यांच्या सहकार्याने वार्षिक आरोग्य, तंदुरुस्ती आणि पोषण शिबिरांचे आयोजन करा.
- (d) 'तंबाखूमुक्त शैक्षणिक संस्था' मार्गदर्शक तत्वांच्या अंमलबजावणीसाठी
- (e) शालेय आरोग्य कार्यक्रम, ज्यामध्ये जंतुनिर्मूलन आणि सूक्ष्म पोषक घटकांचा पुरवठा यांचा समावेश असेल, विशेषतः असुरक्षित गट आणि किशोरवयीन मुलींकडे विशेष लक्ष द्या.

ii. ग्रामीण विकास विभाग

शालेय पायाभूत सुविधांच्या कोणत्याही बांधकामासाठी आणि 'बाला' (बीएएलए) वैशिष्ट्यांच्या सक्षमीकरणासाठी विकसित भारत - रोजगार आणि आजीविका मिशन-ग्रामीण (व्हीबी-जी रॅम जी) निधीच्या वापरास प्रोत्साहन द्यावे.

iii. नगर विकास विभाग

अटल मिशन फॉर रिजुव्हेनेशन अँड अर्बन ट्रान्सफॉर्मेशन (अमृत⁵) आणि स्वच्छ भारत मिशन (एसबीएम⁶) यांसारख्या योजनांतर्गत शाळा व्यवस्थापन समिती (एसएमसी) महानगरपालिका आणि नगरपंचायतींसारख्या नागरी स्थानिक संस्थांकडून (यूएलबी) मदत मिळवू शकते.

iv. पेयजल आणि स्वच्छता विभाग

- (a) स्वच्छ भारत अभियानांतर्गत (एसबीएम) स्वच्छतागृहे आणि हात धुण्याची ठिकाणे स्वच्छ ठेवा.
- (b) मासिक पाळी स्वच्छता व्यवस्थापनाच्या (एमएचएम) माध्यमातून मासिक पाळीतील स्वच्छता आणि विल्हेवाटीच्या सुरक्षित पद्धतींना प्रोत्साहन द्या.
- (c) जल जीवन मिशनच्या (जेजेएम) माध्यमातून शाळेत पिण्याच्या सुरक्षित आणि पुरेशा पाण्याची सुविधा उपलब्ध असल्याची खात्री करा.

v. महिला आणि बाल विकास विभाग

- (a) बाल संरक्षण सेवांच्या (सीपीएस) माध्यमातून सुरक्षित ठिकाणे आणि संदर्भ सेवा प्रणाली

⁵ AMRUT अभियानांतर्गत, नागरी स्थानिक प्राधिकरणे पाणीपुरवठा, मलनिस्सारण व्यवस्था, हरित क्षेत्रे, स्वच्छतागृहे, क्रीडांगणे आणि सुधारित वाहतूक व्यवस्था यांसारख्या आवश्यक पायाभूत सुविधा पुरवतात.

⁶ स्वच्छ भारत अभियान हे कचऱ्याचे शास्त्रीय पद्धतीने घनकचरा व्यवस्थापन करण्यासोबतच शहरी भागातील सांडपाणी आणि मैलापाण्याचे प्रभावी व्यवस्थापन करून शाळांचे परिसर "कचरामुक्त" करण्यास सक्षम करते.

- निर्माण करा.
- (b) मुलांना आरटीई कायद्यांतर्गत त्यांचे हक्क मिळतील याची खात्री करण्यासाठी राज्य बाल हक्क संरक्षण आयोग (एससीपीसीआर) सोबत घनिष्ठ सहकार्य करणे
- (c) अंगणवाडी केंद्रे आणि शाळांमधील समन्वयात सुधारणा करणे
- (vi) **कौशल्य विकास, रोजगार आणि उद्योजकता विभाग**
- (g) कौशल्य विकास उपक्रमांचे समन्वय साधा.
- (h) स्थानिक उद्योगांच्या गरजांनुसार विद्यार्थ्यांना कारकीर्द मार्गदर्शन करावे.
- vii. **सामाजिक न्याय आणि सक्षमीकरण विभाग**
- (a) दिव्यांग विद्यार्थ्यांसाठी दीनदयाल दिव्यांग पुनर्वसन योजना (डीडीआरएस) वापरा.
- (b) पाल इतर मागासवर्गीय (ओबीसी) विद्यार्थ्यांची ओळख पटवून आणि त्यांना अर्जासाठी साहाय्य करून 'व्हायब्रंट इंडियासाठी प्रधानमंत्री यंग अचिव्हर्स स्कॉलरशिप अवॉर्ड स्कीम' (पीएम-यशस्वी) शिष्यवृत्तीचा प्रचार करणे.
- (c) विशेष गरजा असलेल्या मुलांना मुख्य प्रवाहातील शिक्षणासाठी तयार करण्यासाठी सुरुवातीच्या हस्तक्षेप कार्यक्रमांना पाठिंबा देणे.
- (d) नशामुक्त विद्यालय सुनिश्चित करण्यासाठी सहकार्य करणे.
- viii. **युवा कार्य आणि क्रीडा विभाग**
- (a) खेळो इंडिया उपक्रमांतर्गत शालेय स्तरावर क्रीडा स्पर्धांचे आयोजन करा.
- (b) खेळ विकासाच्या राष्ट्रीय कार्यक्रमांतर्गत क्रीडा पायाभूत सुविधांची सुधारणा करा.
- (c) सर्जनशीलता आणि सांघिक कार्याला चालना देण्यासाठी राष्ट्रीय शालेय बँडस्पर्धेमध्ये सहभागी होण्यास विद्यार्थ्यांना प्रोत्साहित करा.
- (d) शालेय मुलांसाठी सार्वजनिक क्रीडा सुविधांचा वापर करा.
- (e) विविध खेळांचे प्रशिक्षक व तज्ञांची मदत घ्या आणि योगासने शिक्षकांची व्यवस्था करा.
- ix. **विधी आणि न्याय विभाग**
- (a) पोक्सो (POCSO) कायद्यासह बाल संरक्षण कायद्यांचे पालन सुनिश्चित करावे.
- (b) विद्यार्थी, पालक आणि कर्मचारी यांच्यासाठी कायदेशीर साक्षरता सत्रांचे आयोजन करा.
- (c) दादागिरी, शोषण आणि शारीरिक शिक्षेच्या तक्रारींसाठी स्पष्ट नोंदणी यंत्रणा प्रस्थापित करा.
- x. **गृह व्यवहार विभाग**
- (a) बाल संरक्षण कायद्यांची अंमलबजावणी करण्यासाठी स्थानिक पोलिसांशी सहकार्य करावे.
- (b) सुरक्षा लेखापरीक्षण आणि आपत्कालीन सज्जतेचा सराव आयोजित करा.
- (c) पोक्सो कायद्यांतर्गत घटना हाताळण्यासाठी कर्मचाऱ्यांना प्रशिक्षित केले आहे याची

खाती करा.

xi. ग्रामविकास आणि पंचायत राज विभाग

- (a) शाळा सुधारणा प्रकल्पांसाठी समुदाय स्वयंसेवकांना एकत्रित करा.
- (b) ग्रामीण आणि शहरी अशा दोन्ही क्षेत्रांतील शाळा-समुदाय सहभाग अधिक बळकट करणे.
- (c) शाळा/संस्थेसाठी पंचायती राज संस्थांकडे उपलब्ध असलेल्या कोणत्याही संसाधनांचा योग्य वापर सुनिश्चित करणे.
- (d) तिथी भोजन आयोजित करणे

9. एसएमसीचे सनियंत्रण आणि त्यांना सहकार्य

शाळा व्यवस्थापन समित्यांच्या (एसएमसी) देखरेखीसाठी आणि त्यांना पाठबळ देण्यासाठी एक प्रणाली अस्तित्वात असायला हवी. गट आणि जिल्हा शिक्षणाधिकाऱ्यांनी वर्षातून दोनदा साध्या चेकलिस्टचा वापर करून शाळा व्यवस्थापन समितीच्या कामकाजाचा आढावा घ्यावा. कामगिरी सुधारण्यासाठी दंडात्मक उपायांऐवजी शाळांना आधारभूत मार्गदर्शन आणि जवळच्या शाळांमधील परस्पर अध्ययनास प्रोत्साहन दिले पाहिजे. शाळा व्यवस्थापन समितीच्या कामकाजाचे मूल्यमापन करण्यासाठी, बैठकीच्या नोंदवहीच्या पहिल्या पानावर आयोजित बैठकांची संख्या, उपस्थितीची टक्केवारी, घेतलेले निर्णय,

निधीचा विनियोग इत्यादींसारख्या साध्या कार्यक्षमता निर्देशकांची एक चेकलिस्ट असावी, ज्याचा मागोवा दरवर्षी घेतला जाऊ शकतो. प्रत्यक्ष बैठक घेणे शक्य नसल्यास, शाळा व्हॉट्सअप किंवा गुगल मीट सारख्या साधनांचा वापर करून शाळा व्यवस्थापन समितीच्या बैठका आभासी किंवा हायब्रीड पद्धतीने घेऊ शकतात. शाळा व्यवस्थापन समिती दरमहा होणाऱ्या बैठकांमध्ये तक्रार



पेटीद्वारे प्राप्त झालेल्या अभिप्रायावर चर्चा करू शकते. निवडणूक किंवा कामकाजादरम्यान उद्भवलेले वाद गट शिक्षणाधिकारी (बीईओ) किंवा इतर कोणत्याही नियुक्त प्राधिकाऱ्याद्वारे सोडवले जाऊ शकतात.

10. निष्कर्ष

शाळांचे रूपांतर चैतन्यमयी अध्ययन परिसंस्थेत करण्यासाठी सामूहिक मालकी हक्काची आवश्यकता आहे, ज्यामध्ये एसएमसी समुदायाच्या सहभागासाठी प्राथमिक संस्थात्मक व्यासपीठ म्हणून कार्य करतील. समुदायाचा सहभाग हा केवळ प्रतिकात्मक पाठिंब्यापुरता मर्यादित न राहता तो संरचित, निरंतर आणि पद्धतशीर सहभागाच्या दिशेने असणे आवश्यक आहे. पालक, माजी विद्यार्थी, स्थानिक प्राधिकरणे, नागरी समाजातील संस्था (सीएसओ), उद्योग आणि नागरिक परस्परांशी जोडलेल्या

मार्गाद्वारे शिक्षण पद्धती, समानता आणि उत्तरदायित्व बळकट करण्यासाठी एसएमसीच्या समन्वयाने योगदान देऊ शकतात.

शाळा बळकट करण्यासाठी, शिक्षणाकडे केवळ शासकीय दायित्व म्हणून पाहण्याऐवजी, ते समाजाची सामायिक जबाबदारी असल्याची ओळख होणे आवश्यक आहे. शाळांना समुदायाची संपत्ती म्हणून वागणूक दिली पाहिजे — सर्वांच्या मालकीच्या अशा सर्वसमावेशक आणि पोषक जागा. शालेय व्यवस्थापन समित्यांच्या (एसएमसी) माध्यमातून पालक, माजी विद्यार्थी, स्थानिक नेते, स्वयंसेवक आणि खाजगी भागीदार यांसारखे प्रत्येक हितसंबंधित पुढील पिढी घडवण्यात मोलाची भूमिका बजावू शकतात. जेव्हा सक्षम शालेय व्यवस्थापन समित्यांच्या माध्यमातून समुदाय सार्वजनिक शिक्षण व्यवस्थेचे रक्षक म्हणून कार्य करतात, तेव्हा सुधारणा स्थानिक स्तरावर स्वीकारार्ह, प्रतिसाद देणाऱ्या आणि शाश्वत होतात.

देशभरातील शाळा लाखो मुलांनासंधी, सन्मान आणि समानता प्रदान करून सेवा देत आहेत आणि त्या राष्ट्रीय विकास आणि सामाजिक संपन्नतेचे प्रमुख आधारस्तंभ आहेत. शालेय व्यवस्थापन समितीच्या नेतृत्वाखालील स्वयंसेवा, मार्गदर्शन, नवोपक्रम, संसाधनांची उपलब्धता आणि सहभागी प्रशासनाद्वारे समुदाय या संस्थांना अर्थपूर्णपणे बळकट करू शकतात. एनईपी 2020 च्या 'सर्वांसाठी दर्जेदार शिक्षण' या संकल्पनेला पुढे नेऊन आणि शालेय व्यवस्थापन समित्यांच्या माध्यमातून समुदायाची सामायिक मालकी वाढवून, भारत आपल्या शाळांचे रूपांतर सर्वसमावेशक, गतिमान आणि राष्ट्र निर्माण करणाऱ्या ज्ञान केंद्रांमध्ये करू शकतो.

कलम-3 मधील एसएमसीच्या भूमिका आणि जबाबदाऱ्यांव्यतिरिक्त, एसएमसी खालील उपक्रम राबवू शकते किंवा त्यांचे निरीक्षण करू शकते:

- ◆ स्वच्छ, सुरक्षित, सौंदर्यानुभवास पोषक आणि नैतिक वातावरणाची निर्मिती करणे
- ◆ परिपाठासारख्या दैनंदिन उपक्रमांचे पालन करणे
- ◆ अध्यापनविषयक पूरक तास आणि वंचित विद्यार्थ्यांसाठी अभ्यासाच्या जागा यांसारख्या व्यवस्था उपलब्ध करून देणे
- ◆ शिक्षणात प्रादेशिक संदर्भानुसार होणाऱ्या नवनवीन प्रयोगांना प्रोत्साहन आणि सहकार्य देणे
- ◆ अध्यापन-अध्ययन संसाधनांच्या उपलब्धतेसाठी सहकार्य करणे
- ◆ भारतीय परंपरांवर आधारित प्रदर्शने आणि उपक्रमांना प्रोत्साहन देणे
- ◆ स्वच्छता, सर्वसमावेशकता, आदर, शिस्त आणि सहानुभूती यांसारखी मूल्ये दैनंदिन आचरणातून रुजवणे
- ◆ पालक, शिक्षक आणि समुदाय यांच्यातील नियमित संवाद आयोजित करण्यास मदत करणे
- ◆ शिक्षकांच्या व्यावसायिक प्रतिष्ठेचे रक्षण करणे
- ◆ सामुदायिक सहकार्यातून शिक्षकांना पाठबळ देणे
- ◆ पहिल्या पिढीतील शिकाऊ विद्यार्थ्यांच्या समावेशासाठी सहकार्य करणे
- ◆ लिंगभाव आणि सामाजिक समानता सुनिश्चित करणे
- ◆ प्रत्येक बालकाची भावनिक सुरक्षितता आणि प्रतिष्ठा जपणे

शाळा विकास आराखड्याची सविस्तर मार्गदर्शक तत्त्वे:

शाळेची कल्पना एक सर्वसमावेशक, शैक्षणिकदृष्ट्या समृद्ध आणि शाश्वत परिसंस्था म्हणून केली गेली आहे, जी जोखमींपासून सुरक्षित असून त्यात हरित इमारत मानकांचा समावेश आहे. तसेच सांस्कृतिक आणि पर्यावरणीयदृष्ट्या शाश्वत पद्धतींद्वारे संसाधनांचा जास्तीत जास्त वापर करण्यावर यात भर दिला आहे. शालेय विकास आराखड्याची मार्गदर्शक तत्त्वे खालीलप्रमाणे आहेत:

- ◆ शिक्षण आराखड्याचे अनुसरण करणारा पायाभूत सुविधा आराखडा.
- ◆ मुलांचा सर्वांगीण विकास (शारीरिक, सामाजिक, भावनिक आणि बोधनात्मक) केंद्रस्थानी ठेवून केलेले नियोजन.
- ◆ सर्व मुलांच्या गरजा आणि ते शाळेत घेऊन येत असलेली विविधता यांच्याप्रती संवेदनशीलता.
- ◆ शाळेची संपूर्ण जागा (घरातील आणि बाहेरील) ही मूल आणि शिक्षकांसाठी निरंतर शिकण्याची प्रक्रिया आहे, हे नियोजनादरम्यान सर्व भागधारकांनी ओळखणे आवश्यक आहे.
- ◆ बाला (बीएएलए) च्या संकल्पना वापरून शाळेच्या संपूर्ण जागेचा आनंददायी आणि शैक्षणिक उपक्रमांसाठी एक संसाधन म्हणून विकास करणे.
- ◆ सर्व मुलांसाठी सुरक्षित, संरक्षित, स्वच्छ आणि आरोग्यदायी वातावरण.
- ◆ केवळ त्या शाळेतील मुले आणि शिक्षकांसाठीच नव्हे, तर समुदाय आणि शेजारच्या शाळांसाठी देखील संपूर्ण शाळेचा संसाधन म्हणून जास्तीत जास्त वापर करणे.
- ◆ स्थानिक संदर्भ आणि परंपरा - ज्ञान, सामाजिक गरजा, शैक्षणिक गरजा, संस्कृती, भूविज्ञान, हवामान, वनस्पती आणि प्राणी इत्यादींचा आदर करणे.
- ◆ संसाधनांचा इष्टतम वापर आणि किफायतशीरपणा.
- ◆ पर्यावरणदृष्ट्या शाश्वत आराखड्यांमधील चांगल्या पद्धतींचा अंतर्भाव करणे - जेणेकरून त्यांचे प्रदर्शन आणि सराव करता येईल.
- ◆ शालेय परिसराच्या सर्वांगीण विकासासाठी वापरकर्ता-स्नेही नवीन तंत्रज्ञानाचा अवलंब करणे.
- ◆ कार्यक्षेत्रातील लोकसंख्येच्या कलानुसार सर्वांगीण नियोजन करणे.
- ◆ भविष्यातील विस्तारासाठी वाव.

शाळांचे नियोजन, आराखडा आणि बांधकाम करताना, (i) शिक्षण मंत्रालयाची 'शालेय सुरक्षा आणि सुरक्षिततेवरील मार्गदर्शक तत्त्वे, 2021', (ii) राष्ट्रीय आपत्ती व्यवस्थापन प्राधिकरणाने (एनडीएमए) 2016 मध्ये जारी केलेली 'राष्ट्रीय आपत्ती व्यवस्थापन मार्गदर्शक तत्त्वे: शालेय सुरक्षा धोरण' आणि (iii) वेळोवेळी वैधानिक प्राधिकरणांनी जारी केलेले राज्य आणि स्थानिक पोटनियम यांमधील मार्गदर्शक तत्त्वांनुसार पर्यावरण, आरोग्य आणि सुरक्षा पद्धती बळकट करण्यासाठीच्या उपाययोजनांचा समावेश केला जाईल याची खाली करावी.

शाळा/समिती स्तरावर खरेदी करावयाच्या सूचक वस्तूंची यादी:

- ◆ गणवेश
- ◆ शाळा आणि संलग्न वसतिगृह इमारतींमधील सर्व नागरी कामे.
- ◆ फर्निचर.
- ◆ अध्यापन अध्ययन साहित्य (टीएलएम) आणि पाठ्यपुस्तके.
- ◆ शालेय अनुदानातून शाळांच्या सुधारणेसाठी शालेय उपकरणे आणि इतर वस्तू.
- ◆ देखभाल अनुदानातून शालेय इमारतींची देखभाल.
- ◆ दुरुस्ती अनुदानातून शालेय इमारतींची दुरुस्ती.
- ◆ अध्ययन वृद्धी कार्यक्रमांतर्गत (एलईपी) आवश्यक असलेले अतिरिक्त अध्यापन अध्ययन साहित्य आणि इतर वस्तू
- ◆ प्रयोगशाळा उपकरणे.

